



## ORIENTIERUNG

über die Geschäfte der Gemeindeversammlung von  
Dienstag, 9. Juni 2026, 19.00 Uhr im Kirchgemeindehaus

**Hinweis:**  
**Wir starten neu um 19.00 Uhr**

### 1. Verwaltungsrechnung 2025

Berichterstatlerin: Nadine Buache, Gemeinderätin

Die Jahresrechnung der Einwohnergemeinde Jegenstorf wurde nach dem Rechnungslegungsmodell HRM2, gemäss Art. 70 Gemeindegesetz (GG, [BSG 170.11]) erstellt.

Die Jahresrechnung der Einwohnergemeinde Jegenstorf sieht folgendes **Ergebnis für den Gesamthaushalt** vor:

Betrieblicher Aufwand	-	CHF	27'629'825.08
Betrieblicher Ertrag	+	CHF	<u>28'477'683.13</u>
<b>Ergebnis aus betrieblicher Tätigkeit</b>		<b>CHF</b>	<b><u>847'858.05</u></b>
Finanzaufwand	-	CHF	420'455.45
Finanzertrag	+	CHF	<u>643'204.80</u>
<b>Ergebnis aus Finanzierung</b>		<b>CHF</b>	<b><u>222'749.35</u></b>
<b>Operatives Ergebnis</b>		<b>CHF</b>	<b><u>1'070'607.40</u></b>
Ausserordentlicher Aufwand	-	CHF	2'055'994.72
Ausserordentlicher Ertrag	+	CHF	<u>1'262'049.14</u>
<b>Ausserordentliches Ergebnis</b>	-	<b>CHF</b>	<b><u>-793'945.57</u></b>
<b>Gesamtergebnis Erfolgsrechnung</b>	-	<b>CHF</b>	<b><u>276'661.83</u></b>

Die Investitionsausgaben sind wie folgt umgesetzt worden:

Aktivierete Investitionsausgaben	CHF	4'949'696.23
Passivierete Investitionseinnahmen	CHF	0.00
<b>Ergebnis Investitionsrechnung</b>	<b>CHF</b>	<b><u>4'949'696.23</u></b>

Die Selbstfinanzierung zeigt nachfolgendes Bild:

Ergebnis Gesamthaushalt	+	CHF	276'661.83
Abschreibungen Verwaltungsvermögen	+	CHF	1'948'164.34
Einlagen in Fonds und Spezialfinanzierungen	+	CHF	972'212.70
Entnahmen aus Fonds und Spezialfinanzierungen	-	CHF	101'898.92
Wertberichtigung Darlehen Verwaltungsvermögen	+	CHF	0.00
Wertberichtigung Beteiligungen Verwaltungsvermögen	+	CHF	0.00
Abschreibungen Investitionsbeiträge	+	CHF	0.00
Einlagen in das Eigenkapital	+	CHF	2'055'994.72
Aufwertung Finanzvermögen	-	CHF	0.00
Entnahmen aus dem Eigenkapital	-	CHF	1'262'049.15
Aufwertung Verwaltungsvermögen	-	CHF	<u>0.00</u>

<b>Selbstfinanzierung</b>	<b>CHF</b>	<b>3'889'085.52</b>
Ergebnis Investitionsrechnung / Nettoinvestitionen	- CHF	4'949'696.23
<b>Finanzierungsergebnis</b>	<b>- CHF</b>	<b>-1'060'610.71</b>

Nachstehende Ansätze liegen der Jahresrechnung zugrunde:

<b>Gemeindesteueranlage</b>	1.53
<b>Liegenschaftsteuer</b>	1 ‰
<b>Feuerwehrsteuer</b>	8.5 % der einfachen Kantonssteuer mind. CHF 21.50, höchstens CHF 450.00

Die Jahresrechnung der Einwohnergemeinde Jegenstorf sieht folgendes Ergebnis für den Allgemeinen Haushalt vor:

Betrieblicher Aufwand	- CHF	25'049'528.53
Betrieblicher Ertrag	+ CHF	25'910'497.96
Ergebnis aus betrieblicher Tätigkeit	CHF	860'969.43
Ergebnis aus Finanzierung	+ CHF	222'749.35
Operatives Ergebnis	CHF	1'083'718.78
Ausserordentliches Ergebnis	+ CHF	-793'945.57
<b>Gesamtergebnis Allgemeiner Haushalt</b>	<b>CHF</b>	<b>289'773.21</b>

Die Jahresrechnung der Einwohnergemeinde Jegenstorf sieht folgendes Ergebnis für die Spezialfinanzierung Wasser vor:

Betrieblicher Aufwand	- CHF	472'421.91
Betrieblicher Ertrag	+ CHF	408'643.40
Ergebnis aus betrieblicher Tätigkeit	+ CHF	-63'778.51
Ergebnis aus Finanzierung	CHF	0.00
Operatives Ergebnis	CHF	-63'778.51
Ausserordentliches Ergebnis	CHF	0.00
<b>Gesamtergebnis Spezialfinanzierung Wasser</b>	<b>- CHF</b>	<b>-63'778.51</b>

Die Jahresrechnung der Einwohnergemeinde Jegenstorf sieht folgendes Ergebnis für die Spezialfinanzierung Abwasser vor:

Betrieblicher Aufwand	- CHF	1'231'120.80
Betrieblicher Ertrag	+ CHF	1'264'258.57
Ergebnis aus betrieblicher Tätigkeit	+ CHF	33'137.77
Ergebnis aus Finanzierung	CHF	0.00
Operatives Ergebnis	+ CHF	33'137.77
Ausserordentliches Ergebnis	CHF	0.00
<b>Gesamtergebnis Spezialfinanzierung Abwasser</b>	<b>+ CHF</b>	<b>33'137.77</b>

Die Jahresrechnung der Einwohnergemeinde Jegenstorf sieht folgendes Ergebnis für die Spezialfinanzierung Abfall vor:

Betrieblicher Aufwand	- CHF	522'732.42
Betrieblicher Ertrag	+ CHF	541'598.45
Ergebnis aus betrieblicher Tätigkeit	+ CHF	18'866.03
Ergebnis aus Finanzierung	CHF	0.00
Operatives Ergebnis	+ CHF	18'866.03
Ausserordentliches Ergebnis	CHF	0.00
<b>Gesamtergebnis Spezialfinanzierung Abfall</b>	<b>+ CHF</b>	<b>18'866.03</b>

Die Jahresrechnung der Einwohnergemeinde Jegenstorf sieht folgendes Ergebnis für die Spezialfinanzierung Feuerwehr vor:

Betrieblicher Aufwand	- CHF	354'021.42
Betrieblicher Ertrag	+ CHF	352'684.75
Ergebnis aus betrieblicher Tätigkeit	- CHF	-1'336.67
Ergebnis aus Finanzierung	CHF	0.00
Operatives Ergebnis	- CHF	-1'336.67
Ausserordentliches Ergebnis	CHF	0.00
<b>Gesamtergebnis Spezialfinanzierung Feuerwehr</b>	<b>- CHF</b>	<b>-1'336.67</b>

### Auf einen Blick / Ergebnis Allgemeiner Haushalt

<b>Bereich</b>	<b>Rechnung 2025</b>	<b>Budget 2025</b>	<b>Rechnung 2024</b>
<b>Ergebnis</b>	<b>CHF 289'773.21</b>	<b>CHF 0.00</b>	<b>CHF 0.00</b>
<b>Allg. Haushalt</b>			
<i>Ergebnis vor Einlage in finanzpolitische Reserve</i>	<i>CHF 2'345'767.93</i>		<i>Ergebnis in finanzpolitische Reserve gebucht (0.954 Mio.)</i>

Das Ergebnis im Allgemeinen Haushalt wird ausgeglichen abgeschlossen. Dies aufgrund der zwingenden Einlage in die finanzpolitische Reserve nach HRM2, welche vorgenommen werden muss, wenn die Nettoinvestitionen im Allgemeinen Haushalt höher als die ordentlichen Abschreibungen ausfallen.

### Allgemeiner Haushalt Abweichung nach Sachgruppen (SG) / Kostenarten

<b>Aufwand</b>	<b>Sachbereiche / Kostenarten</b>	<b>Abweichung in TCHF</b>	<b>Abweichung in %</b>
SG 30	Personalaufwand	-184	-3.60
SG 31	Sach- und übriger Betriebsaufwand	-168	-4.86
SG 33	Abschreibungen Verwaltungsvermögen	-94	-4.91
SG 34	Finanzaufwand	-17	-4.06
SG 35	Einlagen in Fonds und Spezialfinanzierungen	+17	100
SG 36	Transferaufwand	-304	-2
SG 37	Durchlaufende Beiträge	+2	100
SG 38	Ausserordentlicher Aufwand	+2'055	100
	<b>Total Abweichungen Aufwand</b>	<b>1'307</b>	<b>4.98</b>
<b>Ertrag</b>	<b>Sachbereiche / Kostenarten</b>	<b>Abweichung in TCHF</b>	<b>Abweichung in %</b>
SG 40	Fiskalertrag	+583	3.31
SG 41	Regalien und Konzessionen	+36	36.28
SG 42	Entgelte	+1'013	59.86
SG 43	Verschiedene Erträge	+586	100
SG 44	Finanzertrag	+103	19.26
SG 45	Entnahmen Fonds und Spezialfinanzierungen	-3	-17.58
SG 46	Transferertrag	-694	-13.93
SG 47	Durchlaufende Beiträge	+2	100
SG 48	Ausserordentlicher Ertrag	-30	-2.39
	<b>Total Abweichungen Ertrag</b>	<b>1'596</b>	<b>6.09</b>
<b>Differenz Ergebnis Allgemeiner Haushalt</b>		<b>+289</b>	

## Ergebnis nach Dienstbereichen (Kostenstelle)

Nachfolgend werden die wesentlichen Veränderungen zum Budget nach Dienstbereichen erläutert (TCHF = Tausend Schweizer Franken):

### 0 Allgemeine Verwaltung

Kommentar & Prozent bezieht sich auf Abweichung zum Budget

- 2 %

Rechnung 2025		Budget 2025		Rechnung 2024	
Aufwand	Ertrag	Aufwand	Ertrag	Aufwand	Ertrag
2'425'063.01	156'018.75	2'481'248.00	154'290.00	2'328'293.52	158'698.90
<i>Nettoaufwand</i>	<i>2'269'044.26</i>	<i>Nettoaufwand</i>	<i>2'326'958.00</i>	<i>Nettoaufwand</i>	<i>2'169'594.62</i>
<i>Abweichung gegenüber BU 2025: CHF -57'913.74</i>					
<i>Abweichung gegenüber RE 2024: CHF 99'449.64</i>					

Stelle	Bezeichnung	Abw. TCHF	Begründung
0110	Legislative	-11	Weniger Sitzungsgeld für Abstimmungsausschuss / Weniger Ausgaben für Dienstleistungen an Dritte
0120	Exekutive	+5	Weniger Sitzungsgelder für Kommissionen / Mehrausgaben Behördenentschädigung & Sozialleistungen / Weniger Ausgaben für Weiterbildung / Mehrausgaben Honorare an Dritte für Beratungen / Mehrausgaben für Beiträge an Dritte
0220	Allgemeine Verwaltung	-17	Mehrausgaben Personalkosten / Erhöhung Rückstellung Ferien- und Überzeitguthaben / Minderausgaben Software/Lizenzen
0290	Verwaltungsliegenschaft	-23	Minderausgaben Personalkosten / Minderausgaben Ver- und Entsorgungskosten / Minderaufwand für Unterhalt Gebäude
0291	MZG Oberdorfstr.4a / Münchringen	-11	Minderaufwand Personalkosten / Minderaufwand Unterhalt Gebäude

### 1 Öffentliche Sicherheit

Kommentar & Prozent bezieht sich auf Abweichung zum Budget

- 9 %

Rechnung 2025		Budget 2025		Rechnung 2024	
Aufwand	Ertrag	Aufwand	Ertrag	Aufwand	Ertrag
641'270.89	615'651.67	698'322.00	670'082.00	662'563.83	654'973.73
<i>Nettoaufwand</i>	<i>25'619.22</i>	<i>Nettoaufwand</i>	<i>28'240.00</i>	<i>Nettoaufwand</i>	<i>7'590.10</i>
<i>Abweichung gegenüber BU 2025: CHF -2'690.78</i>					
<i>Abweichung gegenüber RE 2024: CHF +18'029.12</i>					

Stelle	Bezeichnung	Abw. TCHF	Begründung
1110	Polizei	-	Keine wesentliche Abweichung
1120	Verkehrssicherheit	-2	Keine wesentliche Abweichung
1400	Allgemeines Rechtswesen	-14	Höhere Bevorschussungen Gebühren Dritte / Tiefere Honorare an Dritte/Beratungen / Mehrertrag Gebühren Präsidiales, Einbürgerungen, Gebühren Bauverwaltung, Siegelungsgebühren
1501	Feuerwehrmagazin	-1	Keine wesentliche Abweichung
1506	Regionale Feuerwehrgesellschaft	-	Spezialfinanzierung / Finanziert durch Ersatzabgaben / Aufwandüberschuss: TCHF 1 (Budget -101)
1620	Bevölkerungsschutz ZS-Anlage	+7	Zusatzkosten an Unterhalt Sachanlagen
1621	Ziviler Gemeindeführungsstab (NTP)	-2	Keine wesentliche Abweichung
1626	Regionale Zivilschutzorganisation	+15	Höhere Beitragskosten
1627	Regionaler Führungsstab (RFO)	-10	Keine Aufwendungen im 2025

## 2 Bildung

Kommentar & Prozent bezieht sich auf Abweichung zum Budget

- 8 %

Rechnung 2025		Budget 2025		Rechnung 2024	
Aufwand	Ertrag	Aufwand	Ertrag	Aufwand	Ertrag
7'538'385.04	1'337'600.73	8'067'351.00	1'349'754.00	6'790'385.00	1'374'216.51
<i>Nettoaufwand</i>	<i>6'200'784.31</i>	<i>Nettoaufwand</i>	<i>6'717'597.00</i>	<i>Nettoaufwand</i>	<i>5'416'168.49</i>
Abweichung gegenüber BU 2025: CHF -516'812.69					
Abweichung gegenüber RE 2024: CHF 784'615.82					

Stelle	Bezeichnung	Abw. TCHF	Begründung
2110	Kindergarten	-9	Weniger Lastenausgleich Lehrergehaltskosten
2120	Primarstufe (1.-4.)	-127	Minderaufwand Lehrmittel / Weniger Anschaffungen Büromöbel, Geräte / Weniger Aufwendungen für Anlässe, Exkursionen, Schulreisen und Lager / Minderaufwand Lehrergehaltskosten / Minderaufwand Schulkostenbeiträge an Gemeinden
2130	Sekundarstufe (5.-9.)	-15	Minderaufwand Lehrmittel / Minderaufwand Lebensmittel / Minderaufwand Büromöbel, Geräte / Minderaufwand Lehrergehaltskosten / Mehraufwand Schulkostenbeiträge Gymnasien / Minderertrag Schulkostenbeiträge Gemeinden
2140	Musikschule	-33	Minderaufwand Schulkostenbeiträge
2171	Schulanlage Gyrisberg/Brüggackerstr.	-97	Tiefere Personalkosten / Höhere Ver- und Entsorgungskosten / Weniger Unterhalt Hochbauten, Gebäude / Weniger Abschreibungen / Mehrertrag aus Vermietungen
2172	Schulanlage Säget/Iffwilstrasse	-43	Minderaufwand Personalkosten / Mehraufwand Ver- und Entsorgung / Mehraufwand Liegenschaftsunterhalt
2173	Kindergarten Dählerstock/Bischofg.	-6	Mehraufwand Personalkosten / Minderaufwand Unterhalt Gebäude
2174	Kindergarten Münchringen/Oberdorfs.	-4	Minderaufwand Personalkosten
2180	Tagesbetreuung	-134	Mehraufwand Personalkosten / Minderaufwand Lebensmittel / Weniger Personalkosten Lehrpersonal / Mehrertrag aus verschiedenen Beiträgen
2181	Aufgabenhilfe Privat	-10	Minderaufwand Personalkosten / Mehrertrag aus Rückerstattungen
2190	Schulleitung und Schulverwaltung	-47	Minderaufwand Sitzungsgelder / Minderaufwand Software/Lizenzen / Weniger Aufwand für Anlässe, Exkursionen / Höhere Entschädigung an Lehrergehaltskosten
2192	Schulbibliothek	-1	Keine wesentliche Abweichung
2194	Freiwilliger Schulsport	-1	Keine wesentliche Abweichung
2195	Schülertransporte	-2	Keine wesentliche Abweichung
2196	Elternmitarbeit	-1	Keine wesentliche Abweichung
2197	Schulsozialdienst	+18	Höhere Personalkosten
2991	Erwachsenenbildung	-1	Keine wesentliche Abweichung

## 3 Kultur, Sport und Freizeit, Kirche

Kommentar & Prozent bezieht sich auf Abweichung zum Budget

- 0 %

Rechnung 2025		Budget 2025		Rechnung 2024	
Aufwand	Ertrag	Aufwand	Ertrag	Aufwand	Ertrag
717'797.43	262'220.65	719'019.00	264'228.00	692'529.04	259'433.45
<i>Nettoaufwand</i>	<i>455'576.78</i>	<i>Nettoaufwand</i>	<i>454'791.00</i>	<i>Nettoaufwand</i>	<i>433'095.59</i>
Abweichung gegenüber BU 2025: CHF 785.78					
Abweichung gegenüber RE 2024: CHF 22'481.19					

Stelle	Bezeichnung	Abw. TCHF	Begründung
3210	Bibliothek	+9	Höhere Personalkosten
3220	Konzert und Theater	-	Keine wesentliche Abweichung
3290	übrige Kultur	-10	Weniger Beiträge an Organisationen
3320	Massenmedien	-10	„Jegenstorfer“: Weniger Sitzungsgelder / Tiefere Druckkosten
3410	Sport	-	Keine wesentliche Abweichung
3411	Fussballplatz Hambüel	-	Keine wesentliche Abweichung
3420	Freizeit/Altersausflug	+1	Keine wesentliche Abweichung
3421	Mehrzweckanlage Iffwilstrasse 4	+6	Höhere Personalkosten
3422	Ferienheim Region Fraubrunnen	-6	Tiefere Beitragskosten
3500	Kirchen und religiöse Angelegenheiten	+9	Höhere Betriebsbeitragskosten

## 4 Gesundheit

Kommentar & Prozent bezieht sich auf Abweichung zum Budget

- 19 %

Rechnung 2025		Budget 2025		Rechnung 2024	
Aufwand	Ertrag	Aufwand	Ertrag	Aufwand	Ertrag
33'677.89	-	41'760.00	-	32'384.80	20.00
<i>Nettoaufwand</i>	<i>33'677.89</i>	<i>Nettoaufwand</i>	<i>41'760.00</i>	<i>Nettoaufwand</i>	<i>32'364.80</i>
<i>Abweichung gegenüber BU 2025: CHF -8'082.11</i>					
<i>Abweichung gegenüber RE 2024: CHF 1'313.09</i>					

Stelle	Bezeichnung	Abw. TCHF	Begründung
4210	Ambulante Krankenpflege	-	Keine wesentliche Abweichung
4330	Schulgesundheitsdienst	-1	Keine wesentliche Abweichung
4331	Schulzahnpflege	-6	Mehrausgaben Personalkosten / Tiefere Auslagen für Honorare externe Berater
4340	Lebensmittelkontrolle	-	Keine wesentliche Abweichung

## 5 Soziale Sicherheit

Kommentar & Prozent bezieht sich auf Abweichung zum Budget

- 7 %

Rechnung 2025		Budget 2025		Rechnung 2024	
Aufwand	Ertrag	Aufwand	Ertrag	Aufwand	Ertrag
10'308'341.58	5'341'658.87	10'393'012.00	5'041'830.00	10'398'838.73	5'512'527.16
<i>Nettoaufwand</i>	<i>4'966'682.71</i>	<i>Nettoaufwand</i>	<i>5'351'182.00</i>	<i>Nettoaufwand</i>	<i>4'886'311.57</i>
<i>Abweichung gegenüber BU 2025: CHF -384'499.29</i>					
<i>Abweichung gegenüber RE 2024: CHF 80'371.14</i>					

Stelle	Bezeichnung	Abw. TCHF	Begründung
5310	Alters- u. Hinterlassenenvers. AHV	+2	Keine wesentliche Abweichung (AHV-Zweigstelle)
5320	Ergänzungsleistungen AHV/IV	-152	Tieferer Lastenanteil Ergänzungsleistungen
5350	Leistungen an das Alter	-	Finanziert durch Legat Junker
5353	Sorgende Gemeinschaft	-	Finanziert durch Legat Junker
5410	Familienzulagen	-15	Tieferer Lastenanteil
5430	Alimentenbevorschussung und Inkasso	-	Abrechnung im Lastenausgleichsverfahren mit Kanton
5440	Jugendschutz allgemein	-	Keine wesentliche Abweichung
5443	Jugendraum/Gruebeweg 4	-7	Tiefere Ver- und Entsorgungskosten und Unterhalt an Gebäude
5444	Offene Kinder- und Jugendarbeit	-	Keine wesentliche Abweichung
5450	Leistungen an Familien allgemein	-	Keine wesentliche Abweichung
5453	Kinderhaus/Iffwilstrasse 1	-	Keine wesentliche Abweichung
5454	Kindertagesstätten	-60	Lastenausgleich mit Kanton; Selbstbehalt tiefer
5455	Ferienbetreuung	-21	Tiefere Personalkosten / Weniger Kosten für Lebensmittel und Anlässe / Weniger Elternbeiträge
5458	Tageselternverein	-2	Keine wesentliche Abweichung
5710	Beihilfen Integration	-2	Keine wesentliche Abweichung
5720	Gesetzliche wirtschaftliche Hilfe	-	Abrechnung im Lastenausgleich mit Kanton
5791	Administration Sozialhilfe	-9	Tieferer Beitrag an Organisation Sozialdienst Region Jegenstorf
5796	Regionaler Sozialdienst	-	Finanziert durch Beiträge von Kanton und Vertragsgemeinden
5799	Lastenausgleich Sozialhilfe	-119	Tieferer Lastenanteil Sozialhilfe an Kanton
5920	Hilfsaktionen im Inland	-	Keine wesentliche Abweichung
5930	Hilfsaktionen im Ausland	-	Keine wesentliche Abweichung

## 6 Verkehr und Nachrichtenübermittlung

Kommentar & Prozent bezieht sich auf Abweichung zum Budget

- 3 %

Rechnung 2025		Budget 2025		Rechnung 2024	
Aufwand	Ertrag	Aufwand	Ertrag	Aufwand	Ertrag
1'383'174.82	83'579.20	1'416'389.00	76'520.00	1'513'887.16	87'291.65
<i>Nettoaufwand</i>	<i>1'299'595.62</i>	<i>Nettoaufwand</i>	<i>1'339'869.00</i>	<i>Nettoaufwand</i>	<i>1'426'595.51</i>
<i>Abweichung gegenüber BU 2025: CHF -40'273.38</i>					
<i>Abweichung gegenüber RE 2024: CHF -126'999.89</i>					

Stelle	Bezeichnung	Abw. TCHF	Begründung
6150	Gemeindestrassen	-41	Minderausgaben Betriebs- und Verbrauchsmaterial / Mehrausgaben Maschinen, Geräte / Mehrausgaben Honorare externe Berater, Gutachter / Minderaufwand Unterhalt Strassen, Verkehrswege / Minderausgaben Unterhalt übrige Sachanlagen und Apparate / Weniger Abschreibungen
6151	öffentliche Beleuchtung	+32	Mehrausgaben für Honorare an externe Berater
6155	Parkplätze	-10	Honorar an externe Berater für Parkplatzkonzept nicht verwendet
6191	Werkhof	+5	Mehrausgaben Personalkosten
6230	Agglomerationsverkehr	-	Keine wesentliche Abweichung
6291	Gemeindeanteil Öffentlicher Verkehr	-26	Tieferer Lastenanteil

## 7 Umweltschutz und Raumordnung

Kommentar & Prozent bezieht sich auf Abweichung zum Budget

- 197 %

Rechnung 2025		Budget 2025		Rechnung 2024	
Aufwand	Ertrag	Aufwand	Ertrag	Aufwand	Ertrag
2'622'938.01	2'919'776.18	2'552'289.00	2'245'189.00	2'509'788.81	2'283'316.66
<i>Nettoaufwand</i>	<i>-296'838.17</i>	<i>Nettoaufwand</i>	<i>307'100.00</i>	<i>Nettoaufwand</i>	<i>226'472.15</i>
<i>Abweichung gegenüber BU 2025: CHF -603'938.17</i>					
<i>Abweichung gegenüber RE 2024: CHF -523'310.32</i>					

Stelle	Bezeichnung	Abw. TCHF	Begründung
7101	Wasserversorgung	-	Spezialfinanzierung / Finanziert durch Gebühren / Ergebnis: Aufwandüberschuss TCHF 63
7201	Abwasserentsorgung	-	Spezialfinanzierung / Finanziert durch Gebühren / Ergebnis: Ertragsüberschuss TCHF 33
7301	Abfall	-	Spezialfinanzierung / Finanziert durch Gebühren / Ergebnis: Aufwandüberschuss TCHF 18
7410	Gewässerverbauungen	+19	Mehrausgaben für Gewässerunterhalt
7450	Naturgefahren	-15	Beitrag an Stiftung für a.o. Einsatzkosten ist nicht angefallen
7500	Arten- und Landschaftsschutz	-8	Honorare und Beiträge an Dritte sind nicht angefallen
7710	Friedhof und Bestattung allgemein	-2	Keine wesentliche Abweichung
7792	Hundetoiletten	-2	Keine wesentliche Abweichung
7900	Raumordnung allgemein	+550	Minderausgaben Honorare an Berater, Gutachter / Mehrertrag aus Mehrwertausgleich altrechtlich
7907	Regionalkonferenzen	-1	Keine wesentliche Abweichung
7909	Mehrwertausgleich (SF)	-	Ertrag CHF 17 (Einlage in Bilanzkonto)

## 8 Volkswirtschaft

Kommentar & Prozent bezieht sich auf Abweichung zum Budget

88 %

Rechnung 2025		Budget 2025		Rechnung 2024	
Aufwand	Ertrag	Aufwand	Ertrag	Aufwand	Ertrag
32'095.92	156'876.10	60'800.00	127'000.00	29'735.92	196'518.22
124'780.18	Nettoertrag	66'200.00	Nettoertrag	166'782.30	Nettoertrag
Abweichung gegenüber BU 2025: CHF 58'580.18					
Abweichung gegenüber RE 2024: CHF -42'002.12					

Stelle	Bezeichnung	Abw. TCHF	Begründung
8140	Landw.Produktionsverb.Ackerbau	-	Keine wesentliche Abweichung
8200	Forstwirtschaft	-2	Minderaufwand Waldunterhalt
8710	Elektrizität allgemein	-56	Mehrertrag aus Konzessionsvereinbarung Elektra

## 9 Finanzen und Steuern

Kommentar & Prozent bezieht sich auf Abweichung zum Budget

- 10 %

Rechnung 2025		Budget 2025		Rechnung 2024	
Aufwand	Ertrag	Aufwand	Ertrag	Aufwand	Ertrag
5'191'334.62	20'020'697.05	2'899'295.00	19'400'592.00	3'950'941.77	18'382'352.30
14'829'362.43	Nettoertrag	16'501'297.00	Nettoertrag	14'431'410.53	Nettoertrag
Abweichung gegenüber BU 2025: CHF -1'671'934.57					
Abweichung gegenüber RE 2024: CHF 397'951.90					

Stelle	Bezeichnung	Abw. TCHF	Begründung
9100	Allgemeine Gemeindesteuern	-374 E	Mehrertrag Vermögenssteuern NP / Mehrertrag Gewinnsteuer JP / Höhere Steuerauscheidungen NP & JP
9101	Sondersteuern	+859 E	Höhere Grundstücksgewinnsteuern / Mehrertrag aus Sonderveranlagungen
9102	Liegenschaftssteuern	+16 E	Mehrertrag aus Liegenschaftssteuern
9103	Hundetaxe	+2 A	Keine wesentliche Abweichung
9300	Finanz- und Lastenausgleich	-21 A	Minderaufwand Finanzausgleich
9500	Ertragsanteile, übrige	+56 E	Mehrertrag Erbschafts- und Schenkungssteuern
9610	Zinsen	-135 A	Minderaufwand Verzinsung Darlehen langfristig / Mehrertrag Zinsen aus Forderungen
9630	Liegenschaften Finanzvermögen	+72 A	Wertberichtigung Gruebeweg 5, Lagerhalle (Kauf)
9631	Gruebeweg 1	-3 A	Mehrertrag aus Vermietung
9632	Iffwilstrasse 2	-18 A	Minderaufwendungen Unterhalt Gebäude
9633	Bernfeldweg 16	-8 A	Weniger Liegenschaftsunterhalt
9636	Oberdorfstr.4/Münchringen	+42 A	Mehraufwendungen Liegenschaftsunterhalt
9637	Iffwilstrasse 1 A	-3 A	Weniger Liegenschaftsunterhalt
9638	Bernstrasse 22 A	+1 A	Keine wesentliche Abweichung
9639	Iffwilstrasse 3	-5 A	Weniger Liegenschaftsunterhalt
9690	Finanzvermögen	+71 E	Marktwertanpassung Wertschriften
9710	Rückverteilung aus CO2- Abgabe	-	Keine wesentliche Abweichung
9900	Nicht aufgeteilte Posten	+2'055 E	Einlage in finanzpolitische Reserve
9901	Abschreibung bestehendes VV	-	Keine wesentliche Abweichung
9950	Neutrale Aufwendungen und Erträge	-	Keine wesentliche Abweichung
9990	Abschluss	+289 E	Ertragsüberschuss Allgemeiner Haushalt

A = Aufwand  
E = Ertrag

## Investitionsrechnung

### Gesamthaushalt:

Gesamthaft sind Nettoinvestitionen von rund CHF 4.949 Mio. vorgenommen worden. Im Budget waren für das Jahr 2025 gesamthaft Investitionen im Umfang von CHF 4.839 Mio. geplant. Es sind CHF 0.110 Mio. zusätzliche Investitionen angefallen.

Beim Ersatzbau Gyrisberg sind im Jahr 2025 höher als geplant Investitionen angefallen, dafür sind in anderen Bereichen geplante Investitionen in künftige Jahre verschoben worden. Entsprechend fielen die Folgekosten wie Abschreibungen, Zinsen und Entwicklung der Schulden unterschiedlich oder tiefer aus.

### Investitionsübersicht:

	Rechnung		Budget
Investitionsrechnung Umsetzungsquote:	2025	Realisierung	2025
Bereiche:		in %	
Gemeindeverwaltung & Sozialdienst (Informatik & Archiv)	6'372.00	100.00	0.00
Gemeindeliegenschaften	3'246'793.00	146.25	2'220'000.00
Schule (Informatik & Mobiliar)	131'988.80	66.33	199'000.00
Gemeindestrassen/öffentliche Beleuchtung/Fahrzeuge	336'384.26	108.51	310'000.00
Werkhof (Fahrzeuge)	0.00	-	290'000.00
Gewässerverbauungen	119'819.68	133.13	90'000.00
Raumordnung	37'437.10	24.96	150'000.00
SF Wasser	495'185.11	66.92	740'000.00
SF Abwasser	575'716.28	77.80	740'000.00
SF Abfall	0.00	-	0.00
SF Feuerwehr	0.00	-	100'000.00
<b>Gesamthaushalt</b>	<b>4'949'696.23</b>	<b>102.29%</b>	<b>4'839'000.00</b>

### Allgemeiner Haushalt:

Im Bereich Allgemeiner Haushalt sind rund CHF 3.879 Mio. investiert worden. Der Betrag ist vor allem beim Ersatzbau Gyrisberg I angefallen. Im Budget wurden CHF 3.359 Mio. eingeplant.

### Spezialfinanzierungen:

Bei den Spezialfinanzierungen sind rund CHF 1.070 Mio. investiert worden. Die Umsetzungen fanden in den Bereichen Wasserversorgung und Abwasserentsorgung statt. Im Budget wurden CHF 1.480 Mio. geplant.

Detaillierte Zahlen zur Jahresrechnung entnehmen Sie dem Anhang.

### Gesamtbeurteilung

Der Abschluss der Jahresrechnung 2025 liegt zur Beratung und Genehmigung der Finanzkommission vor. Die Jahresrechnung schliesst im Gesamthaushalt gegenüber dem Budget positiver ab. Der Ertragsüberschuss ergibt sich aus den Abschlüssen der verschiedenen Ergebnisse der Spezialfinanzierungen und des Ertragsüberschusses aus dem Allgemeinen Haushalt. Der Gesamthaushalt schliesst über alle Haushalte mit einem positiven Ergebnis von CHF 276'661 ab.

### Allgemeiner Haushalt

Das vorliegende Ergebnis entspricht CHF 289'773 höher als das ausgeglichene Budget. Nebst der Einlage in die finanzpolitische Reserve (CHF 2.055 Mio.) wird der Ertragsüberschuss dem Bilanzüberschuss gutgeschrieben.

Im Ergebnis des Allgemeinen Haushaltes sind die positiven Effekte aus dem Mehrwertausgleich (TCHF 586), aus der Auflösung der Neubewertungsreserve (TCHF 1'262) und der jeweiligen Budgetabweichungen für den Ertragsüberschuss verantwortlich.

Ergebnis ER brutto	CHF 2'345'767.00
abzüglich	CHF 1'262'049.00 Auflösung Neubewertungsreserve
abzüglich	<u>CHF 586'089.00</u> Mehrwertausgleich altrechtlich
Ergebnis ER netto	CHF 497'629.00 inkl. übrige Budgetabweichungen

## Erfolgsrechnung Fiskalertrag (Haupteinnahmequelle)

Die folgende Auswertung zeigt dies und weitere Abweichungen auf:

	RE 2025	BU 2025	Differenz
<b>Allgemeine Steuer Nettoertrag</b>	<b>17'901'760</b>	<b>17'404'000</b>	<b>497'760</b>
<b>Detailpositionen</b>			
9100.4000.01 Einkommenssteuern NP	12'996'004	13'420'000	-423'996
9100.4001.01 Vermögenssteuern NP	1'635'145	1'440'000	+195'145
9100.4002.01 Quellensteuern NP	284'654	175'000	+109'654
9100.4010.01 Gewinnsteuern JP	750'208	420'000	+330'208
9101.4022.00 Grundstücksgewinnsteuern	465'839	400'000	+65'839
9101.4022.10 Sonderveranlagungen	1'082'131	300'000	+782'000
9102.4021.01 Liegenschaftssteuern	1'316'185	1'300'000	+16'185

Zu den Abweichungen bei den Einkommenssteuern natürliche Personen kann festgehalten werden, dass der Zuwachs der Bevölkerung aufgrund der Bautätigkeiten nicht in dem Ausmass erfolgte, wie dies im Budget eingeplant worden war.

## Investitionsrechnung

Bei der Investitionsrechnung wird überraschend festgestellt, dass die geplante Investitionshöhe übertroffen wurde. Die Realisierungsquote liegt bei 102%; in den Vorjahren resultierten eher tiefere Quoten; zwischen 2019 und 2024: ca. 45%.

Innerhalb der Investitionsrechnungen weichen diverse Planwerte von der investierten Höhe ab. Im Bereich des Werkhofes wurde eine Fahrzeugbeschaffung aufgrund von fehlenden Personalressourcen (Submissionsprozess) verschoben. Bei der Spezialfinanzierung Feuerwehr wurde die Fahrzeugbeschaffung aufgrund von personellen und organisatorischen Gründen sistiert. Diese Investitionen sind möglicherweise nur aufgeschoben.

## Bilanz

Die Bilanzsumme beträgt CHF 60.919 Mio. Die kurz- und langfristigen Schulden betragen per 2025 CHF 20 Mio. Aufgrund der volatilen Zinssituation wurden die neuen Darlehen kurzfristig eingegangen.

## Finanzplanung

Für die kommende Finanzplanung wird der Umfang der Investitionsprojekte entscheidend sein. Der Zuwachs der Bevölkerung wird aufgrund noch offener Bauprojekte sicherlich noch leicht steigen. Die Höhe des Bilanzüberschusses ermöglicht planbare Defizite; jedoch ist trotzdem darauf zu achten, dass sich die Verschuldung nicht weiter erhöht. Die aktuellen Weltereignisse werden sich bei den Konsumausgaben niederschlagen.

Bei den Spezialfinanzierungen sind die Bereiche Wasser, Abwasser und Abfall weiterhin mit den gleich hohen Gebührenansätzen finanzierbar.

Bei der Spezialfinanzierung Feuerwehr ist die Veränderung der Ersatzabgabe ein offener Punkt. Die Finanzierung ist bei allfälligen Ersatzanschaffungen von Fahrzeugen nicht im gleichen Rahmen möglich.

## Rechnungsprüfung – Bestätigungsbericht

Die Revision der Jahresrechnung erfolgte durch die BDO AG. Alle vorgeschriebenen Prüfungshandlungen sind gemäss kantonalen Vorgaben durchgeführt und die Rechnungsführung als korrekt und sauber befunden worden.

**Empfehlung**

Der Gemeinderat und die Finanzkommission haben die vorliegende Jahresrechnung beraten und genehmigt und empfehlen sie der Gemeindeversammlung zur Annahme.

**Antrag**

Die Jahresrechnung 2025 wird mit einem Ertragsüberschuss im Gesamthaushalt von **CHF 276'661.83** genehmigt.

Weitere Angaben/Informationen finden Sie im Anhang.

## **2. Brüggackerstrasse Jegenstorf, Gesamtsanierung - Verpflichtungskredit**

---

Berichterstatter: Hans Peter Pfeiffer, Gemeinderat

**Ausgangslage**

Die Brüggackerstrasse weist viele sanierte Rissbilder auf. Zudem sind diverse Grabenflicke von Werkleitungsbauten vorhanden. Aufgrund von vorherigen Bauarbeiten ist bekannt, dass die Foundationsschicht aus kiesigem Material besteht und die Belagsstärke zwischen 10 - 12 cm variiert. Deshalb verzichtet die Gemeinde auf detaillierte Untersuchungen von Belag oder Foundation.

In der Brüggackerstrasse verläuft eine Mischabwasserleitung, mehrheitlich mittig in der Strasse, von der Kreuzung Riedweg bis zur Kreuzung Schulweg. Dort schliesst diese Leitung an eine Mischabwasser-Hauptleitung an, welche in diesem Bereich die Brüggackerstrasse quert und weiter entlang des Schulwegs verläuft. Der Zustand der Leitung wurde mittels Videoaufnahmen erfasst, einzelne Abschnitte weisen Sanierungsbedarf und Kapazitätsengpässe auf.

Im gesamten Projektperimeter verläuft die Wasserleitung in der Strasse. Die Leitung besteht aus Grauguss mit dem Durchmesser DN 150. In der Vergangenheit sind öfters Leitungsbrüche aufgetreten und die Leitung muss ersetzt werden.

**Projekt**

Das dem beantragten Kredit zugrunde liegende Projekt beinhaltet Massnahmen zur Wiederherstellung der bedarfsgerechten Substanz der Fahrbahn sowie die Erneuerungen der Wasserleitung, Sanierung der Abwasserleitung und der Strassenentwässerung mit einer Retention. Alle Arbeiten werden innerhalb der bestehenden Strassenparzelle ausgeführt.

Die Kosten für die gesamten Arbeiten werden auf ca. 1.2 Mio. Franken inkl. Mwst. geschätzt. Die Realisierung ist ab dem Sommer 2027 vorgesehen.

**Verkehrssicherheit**

- Grossflächiger Vertikalversatz beim Knoten Brüggackerstrasse – Rosenweg (Haupteingang zur Schulanlage) mit Markierung
- Vertikalversatz als flankierende Massnahme beim Beginn der Tempo-30-Zone (Brüggackerstrasse 21)
- Erneuerung der bestehenden Markierung

**Fahrbahn**

- Erneuerung der gesamten Trag- und Deckschicht
- Zum Teil Ersatz resp. eine Verstärkung der bestehenden Foundationsschicht
- Ersatz der Randabschlüsse

### Schmutz- / Sauberwasserleitung

- Sanierung der bestehenden Mischwasserleitung
- Neubau Sauberwasseranlage
- Retention (Röhrenspeicher) des Sauberwassers
- Ersatz sämtlicher Einlaufschächte
- Erneuerung der bestehenden Schachtabdeckungen

### Wasserleitung

- Ersatz der bestehenden Wasserleitung
- Ersatz der Hausanschlussleitungen bis an die Parzellengrenzen

### Weitere Werkleitungen

- Keine Anpassung der Strassenbeleuchtung
- Telekommunikation, Swisscom: In Abklärung
- Elektro, Genossenschaft Elektra: in Abklärung
- Elektro BKW Leitungen: Anpassungen

### Termine

Terminprogramm	2026				2027				2028			
	1. Q	2. Q	3. Q	4. Q	1. Q	2. Q	3. Q	4. Q	1. Q	2. Q	3. Q	4. Q
32. Bauprojekt	■	■										
33 Bewilligungsverfahren	■	■	■									
41 Submission				■	■	■						
51 Ausführungsprojekt				■	■	■	■	■	■	■	■	
52 Ausführung						■	■	■	■	■	■	■
53 Inbetriebnahme											■	■

### Kosten

Die Preise basieren auf Angebotspreisen vom November 2025. Die Kostenschätzung hat eine Genauigkeit von +/- 20 %.

#### Erstellungskosten Strasse und Werkleitungen

	Strasse	Wasser	Abwasser	öBeleuch.
Baumeister	252'000	200'000	226'000	
Kanalsanierung und Sanitärarbeiten		100'000	15'000	
Elektro				10'000
Planung / Bauleitung	47'000	37'000	41'000	1'000
Markierung / Signalisation, Materialuntersuchung	15'000			
Baunebenkosten	20'000	20'000	26'000	
Unvorhergesehenes, Reserve, Risikofaktor 10%	33'000	36'000	31'000	1'100
Zwischentotal	367'000	393'000	339'000	12'100
Mwst. 8.1 %	30'000	32'000	27'500	1'000
<b>Erstellungskosten</b>	<b>397'000</b>	<b>425'000</b>	<b>366'500</b>	<b>13'100</b>
Interne Verrechnungen 1.8% der Bausumme		7'650	6'600	
<b>Projektkosten</b>	<b>397'000</b>	<b>432'500</b>	<b>373'100</b>	<b>13'100</b>
				<b>1'215'700</b>

## Finanzierung

Kontonummer	Kontenbereich	Kredit inkl. MwSt.	Abschr. %	*Folgekosten/a
6150.5010.xx	Strasse	397'000	2.5 %	~ 9'925
7101.5031.xx	Wasser SF	432'500	1.25 %	~ 5'406
7201.5032.xx	Abwasser SF	373'100	1.25 %	~ 4'663
6151.5010.xx	Öff. Beleuchtung	13'100	5 %	~ 655
<b>Zinsen (Ø Annahme; gemäss HRM2)</b>			<b>3 %</b>	~ 36'480
<b>Total</b>		<b>1'216'000</b>		<b>~ 57'129</b>

Der Verpflichtungskredit ist, in der durch den Gemeinderat genehmigten Investitionsplanung, mit CHF 1.0 Mio. berücksichtigt.

**Mitbericht der Finanzkommission**

Die Finanzkommission hat aufgrund der Investitionshöhe und der Folgekosten festgestellt, dass das Projekt aus finanzieller Sicht tragbar ist und empfiehlt der Gemeindeversammlung die Genehmigung.

**Antrag**

Der Verpflichtungskredit für die Sanierung Brüggackerstrasse in Jegenstorf von CHF 1,216 Mio. wird genehmigt.

**3. Mitteilungen des Gemeinderates****Mündliche Mitteilungen**

- Verkehrskonzept
- Sperrung Bernstrasse
- Hochwasserschutz Ballmoosbach, Revision Gefahrenkarte
- Biber Leitfaden und Handout für die Bevölkerung

*Hans Peter Pfeiffer*

*Hans Peter Pfeiffer*

*Hans Peter Pfeiffer*

*Hans Peter Pfeiffer*

**4. Verschiedenes****Aktenauflage**

Die Orientierung über die Geschäfte erfolgt mit dem Mitteilungsblatt 1/26, welches in jede Haushaltung verteilt wird. Die Akten zu den Geschäften liegen 30 Tage vor der Gemeindeversammlung auf der Gemeindeverwaltung, Gemeindeschreiberei, Bernstrasse 13, auf und können zudem elektronisch unter [www.jegenstorf.ch](http://www.jegenstorf.ch) eingesehen bzw. heruntergeladen werden.

**Einladung**

Alle Stimmberechtigten, welche das 18. Altersjahr zurückgelegt und seit drei Monaten Wohnsitz in der Gemeinde Jegenstorf haben, sind freundlich zu dieser Gemeindeversammlung eingeladen. Nicht stimmberechtigte Einwohner:innen sind ebenfalls eingeladen. Sie werden vorgängig erfasst und bei der Stimmenzählung nicht berücksichtigt.

**Protokoll**

Das Protokoll der Gemeindeversammlung liegt spätestens 10 Tage nach der Versammlung während 30 Tagen öffentlich auf. Einsprachen gegen die Abfassung können während der Auflagefrist an den Gemeinderat gerichtet werden. Er genehmigt das Protokoll oder beschliesst über die Einsprachen. Sie finden das Protokoll unter [www.jegenstorf.ch](http://www.jegenstorf.ch).

**Rechtsmittel**

Gegen Beschlüsse der Gemeindeversammlung kann bei der Regierungsrätin Bern-Mittelland, Poststrasse 25, 3071 Ostermundigen, innert 30 Tagen schriftlich und begründet Beschwerde geführt werden (Art. 67a ff VRPG). Soweit die Ansetzung der Gemeindeversammlung angefochten werden soll, ist die Beschwerde innert 10 Tagen ab Publikation beim Regierungsrat Bern-Mittelland einzureichen. Die Verletzung von Zuständigkeits- und Verfahrensvorschriften ist sofort zu beanstanden (Rügepflicht, Art. 49a Gemeindegesetz). Wer fristgerecht Rügen unterlassen hat, kann gegen Beschlüsse nachträglich nicht mehr Beschwerde führen.

Wenn Sie Auskünfte oder Informationen zu einem speziellen Thema wünschen, richten Sie Ihr Anliegen vorgängig direkt an die Gemeindeverwaltung zuhanden des Gemeinderates ([gemeinde@jegenstorf.ch](mailto:gemeinde@jegenstorf.ch) oder Tel. 031 763 16 16) oder an den Präsidenten der Einwohnergemeinde und Versammlungsleiter ([rene.kohler@jegenstorf.ch](mailto:rene.kohler@jegenstorf.ch) oder Anschrift: p/A Gemeindeverwaltung, 3303 Jegenstorf), so kann Ihnen vor oder an der Gemeindeversammlung Bericht erstattet werden.

**Der Gemeinderat**

Die Präsidentin: Sandra Lyoth  
Die Gemeindeschreiber-Stv.: Christin Amacher

Jegenstorf, 4. Mai 2026

[www.jegenstorf.ch](http://www.jegenstorf.ch)

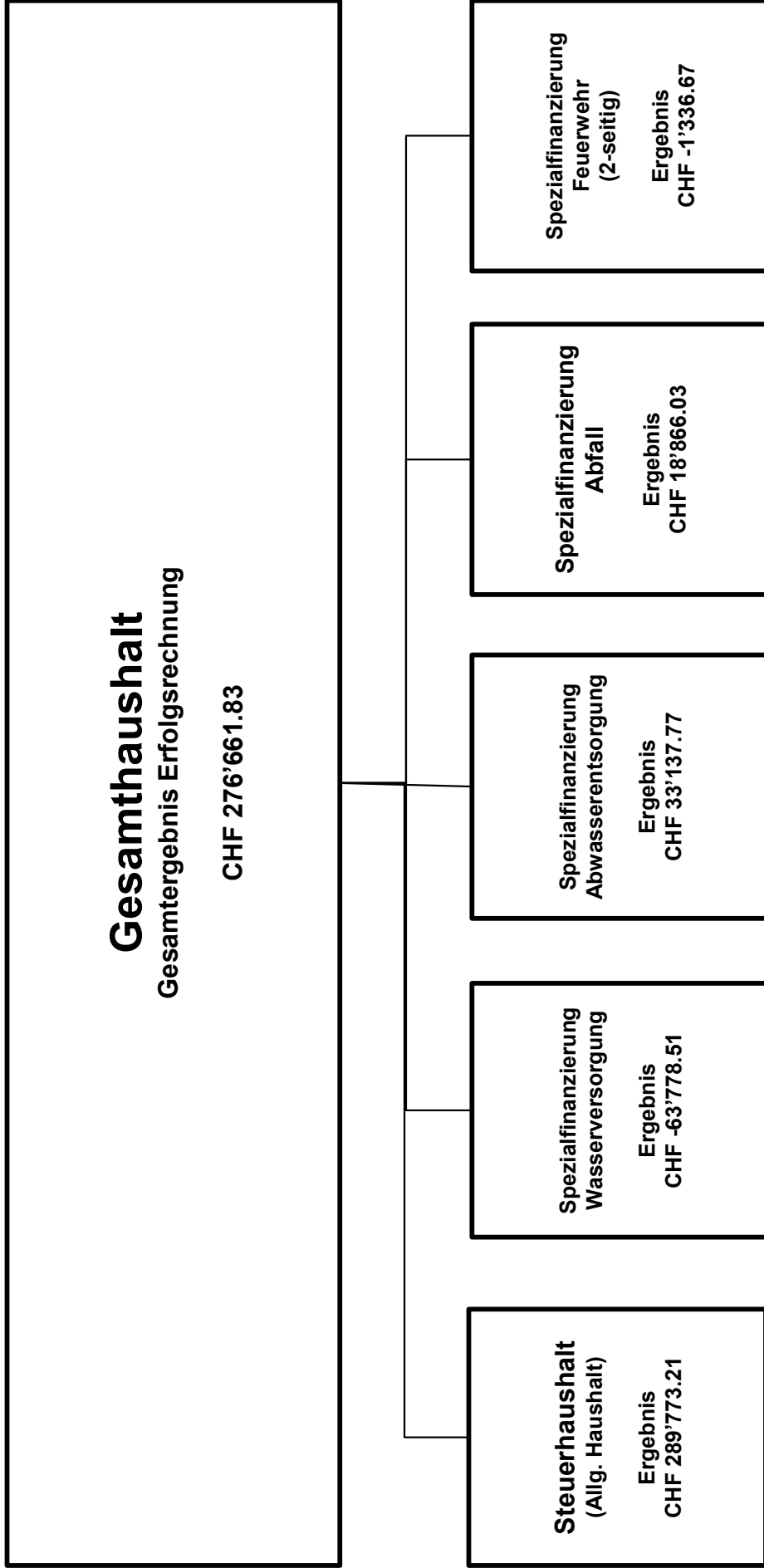
## Anhang Rechnung 2025

---



Weitere Informationen und Auskünfte erteilt

Gemeindeverwaltung Jegenstorf  
Abteilung Finanzen  
Ueli Hachen, Finanzverwalter  
Tel. 031 763 16 17  
[ulrich.hachen@jegenstorf.ch](mailto:ulrich.hachen@jegenstorf.ch)















## Investitionsrechnung

	Rechnung 2025		Budget 2025		Rechnung 2024	
	Ausgaben	Einnahmen	Ausgaben	Einnahmen	Ausgaben	Einnahmen
<b>00</b>	<b>INVESTITIONSRECHNUNG</b>	<b>4'949'696.23</b>	<b>4'949'696.23</b>	<b>4'839'000.00</b>	<b>9'215'888.67</b>	<b>9'215'888.67</b>
<b>0</b>	<b>Allgemeine Verwaltung</b> Nettoausgaben	<b>6'372.00</b>	6'372.00		<b>110'995.95</b>	110'995.95
<b>02</b>	<b>Allgemeine Dienste</b> Nettoausgaben	<b>6'372.00</b>	6'372.00		<b>110'995.95</b>	110'995.95
<b>0220</b> 5040.01	<b>Allgemeine Dienste</b> Archiv Gemeindeverwaltung	<b>6'372.00</b> 6'372.00			<b>110'995.95</b> 110'995.95	
<b>1</b>	<b>Öffentliche Ordnung und Sicherheit, Verteidigung</b> Nettoausgaben			<b>100'000.00</b>		100'000.00
<b>15</b>	<b>Feuerwehr</b> Nettoausgaben			<b>100'000.00</b>		100'000.00
<b>150</b>	<b>Feuerwehr</b> Nettoergebnis Nettoausgaben			<b>100'000.00</b>		100'000.00 100'000.00
<b>1506</b> 5090.00	<b>Regionale Feuerwehrorganisation</b> Feuerwehr IR Budget			<b>100'000.00</b> 100'000.00		
<b>2</b>	<b>Bildung</b> Nettoausgaben	<b>3'378'781.80</b>	3'378'781.80	<b>2'419'000.00</b>	<b>7'490'746.04</b>	7'490'746.04
<b>21</b>	<b>Obligatorische Schule</b> Nettoausgaben	<b>3'378'781.80</b>	3'378'781.80	<b>2'419'000.00</b>	<b>7'490'746.04</b>	7'426'976.49
<b>217</b>	<b>Schulliegenschaften</b> Nettoergebnis Nettoausgaben	<b>131'988.80</b> 131'988.80 131'988.80		<b>199'000.00</b>	<b>63'769.55</b>	7'490'746.04 63'769.55
<b>2170</b> 5040.01 5040.07	<b>Schulliegenschaften</b> Schulliegenschaften IR Budget Gyrisberg I Ersatzneubau	<b>3'246'793.00</b> 3'246'793.00		<b>2'220'000.00</b> 2'220'000.00	<b>7'426'976.49</b>	7'403'076.19

## Investitionsrechnung

		Rechnung 2025		Budget 2025		Rechnung 2024	
		Ausgaben	Einnahmen	Ausgaben	Einnahmen	Ausgaben	Einnahmen
5040.08	Gyrisberg II / Ersatz Teppichböden					23'900.30	
<b>219</b>	<b>Obligatorische Schule</b>	<b>131'988.80</b>		<b>199'000.00</b>		<b>63'769.55</b>	
	Nettoergebnis		131'988.80		199'000.00		7'490'746.04
	Nettoausgaben		131'988.80		199'000.00		63'769.55
<b>2190</b>	<b>Schulleitung und Schulverwaltung</b>	<b>131'988.80</b>		<b>199'000.00</b>		<b>63'769.55</b>	
5060.01	Informatik Schule IR Budget			199'000.00			
5060.09	IT Tranche 2024						
5060.10	IT Tranche 2025 / Notebooks	70'622.30					
5060.11	IT Tranche 2025 / iPads	61'366.50					
<b>6</b>	<b>Verkehr und Nachrichtenübermittlung</b>	<b>336'384.26</b>		<b>600'000.00</b>		<b>215'941.46</b>	
	Nettoausgaben		336'384.26		600'000.00		215'941.46
<b>61</b>	<b>Strassenverkehr</b>	<b>336'384.26</b>		<b>600'000.00</b>		<b>215'941.46</b>	
	Nettoausgaben		336'384.26		600'000.00		215'941.46
<b>615</b>	<b>Gemeindestrassen</b>			<b>290'000.00</b>			
	Nettoergebnis				290'000.00		215'941.46
	Nettoausgaben				290'000.00		
<b>6150</b>	<b>Gemeindestrassen</b>	<b>332'085.51</b>		<b>310'000.00</b>		<b>214'443.21</b>	
5010.16	Gesamtsanierung Oberdorfstrasse Jegenstorf					15'658.50	
5010.17	Alltagsveloroute Jegenstorf-Fraubrunnen-Bätterkinden	226'849.85				20'746.25	
5010.19	Friedhofweg Gesamtsanierung					17'671.55	
5010.20	Wiggiswilweg Gesamtsanierung					63'494.00	
5010.21	Bernstrasse, Sanierung Werkleitungen	70'845.61				84'886.76	
5010.22	Oberdorfstr. Münchringen; Gesamtsan.	34'390.05				11'986.15	
5090.00	Gemeindestrassen IR Budget			310'000.00			
<b>6151</b>	<b>Öffentliche Beleuchtung</b>	<b>4'298.75</b>				<b>1'498.25</b>	
5010.05	Oberdorfstr. Münchringen; Gesamtsan.	4'298.75				1'498.25	
<b>619</b>	<b>Strassen, übriges</b>			<b>290'000.00</b>			
	Nettoergebnis				290'000.00		215'941.46
	Nettoausgaben				290'000.00		

## Investitionsrechnung

		Rechnung 2025		Budget 2025		Rechnung 2024	
		Ausgaben	Einnahmen	Ausgaben	Einnahmen	Ausgaben	Einnahmen
<b>6191</b>	<b>Werkhof</b>			290'000.00			
5060.01	Fahrzeuge Werkhof			290'000.00			
<b>7</b>	<b>Umweltschutz und Raumordnung</b>	<b>1'228'158.17</b>	<b>1'228'158.17</b>	<b>1'720'000.00</b>	<b>1'720'000.00</b>	<b>1'398'205.22</b>	<b>1'398'205.22</b>
	Nettoaussagen						
<b>71</b>	<b>Wasserversorgung</b>	<b>495'185.11</b>	<b>495'185.11</b>	<b>740'000.00</b>	<b>740'000.00</b>	<b>598'905.30</b>	<b>598'905.30</b>
	Nettoaussagen						
<b>710</b>	<b>Wasserversorgung</b>	<b>495'185.11</b>	<b>495'185.11</b>	<b>740'000.00</b>	<b>740'000.00</b>	<b>598'905.30</b>	<b>598'905.30</b>
	Nettoergebnis		495'185.11		740'000.00		598'905.30
	Nettoaussagen		495'185.11		740'000.00		598'905.30
<b>7101</b>	<b>Wasserversorgung (Gemeindebetrieb)</b>	<b>495'185.11</b>		<b>740'000.00</b>		<b>598'905.30</b>	
5031.21	Friedhofweg Gesamtsanierung					3'758.20	
5031.22	Wiggiswilweg Gesamtsanierung					28'228.95	
5031.23	Schulweg Gyrisberg					20'989.08	
5031.24	Transportleitung Trinkwasser Kirchgasse	1'212.00				51'228.50	
5031.25	Teilersatz Brügackerstrasse	1'943.00				100'453.55	
5031.26	Bimerweg, Ersatz Leitung	92'119.74				239'744.81	
5031.27	Bernstrasse, Sanierung Werkleitungen	221'356.75				101'912.31	
5031.28	Ringschluss Haenni-Areal	35'785.66				13'731.96	
5031.29	Oberdorfstr.Münchringen;Gesamtsan.	67'640.41				38'857.94	
5031.30	Druckwasserleitung Gruebeweg	75'127.55					
5090.00	Wasser IR Budget			740'000.00			
<b>72</b>	<b>Abwasserentsorgung</b>	<b>575'716.28</b>	<b>575'716.28</b>	<b>740'000.00</b>	<b>740'000.00</b>	<b>771'434.32</b>	<b>771'434.32</b>
	Nettoaussagen						
<b>720</b>	<b>Abwasserentsorgung</b>	<b>575'716.28</b>	<b>575'716.28</b>	<b>740'000.00</b>	<b>740'000.00</b>	<b>771'434.32</b>	<b>771'434.32</b>
	Nettoergebnis		575'716.28		740'000.00		771'434.32
	Nettoaussagen		575'716.28		740'000.00		771'434.32
<b>7201</b>	<b>Abwasserentsorgung (Gemeindebetrieb)</b>	<b>575'716.28</b>		<b>740'000.00</b>		<b>771'434.32</b>	
5032.01	Rahmenkredit GEP 2015-2018	2'554.21				18'919.08	
5032.08	Unterhalt Mattstettenstrasse_Ischlag	131'671.49					
5032.09	Friedhofweg Gesamtsanierung					114'526.60	

## Investitionsrechnung

		Rechnung 2025		Budget 2025		Rechnung 2024	
		Ausgaben	Einnahmen	Ausgaben	Einnahmen	Ausgaben	Einnahmen
5032.10	Wiggiswilweg Gesamtsanierung					140'286.69	
5032.11	Bimerweg, Ersatz Leitung	15'776.32				39'617.34	
5032.12	Bernstrasse, Sanierung Werkleitungen	330'237.43				419'910.70	
5032.13	Oberdorfstr.Münchringen;Gesamtsan.	95'476.83				38'173.91	
5090.00	Abwasser IR Budget		740'000.00				
<b>74</b>	<b>Verbauungen</b>	<b>119'819.68</b>	<b>119'819.68</b>	<b>90'000.00</b>	<b>90'000.00</b>	<b>27'865.60</b>	<b>27'865.60</b>
	Nettoausgaben						
<b>741</b>	<b>Gewässerverbauungen</b>	<b>119'819.68</b>		<b>90'000.00</b>		<b>27'865.60</b>	
	Nettoergebnis	119'819.68					27'865.60
	Nettoausgaben	119'819.68					27'865.60
<b>7410</b>	<b>Gewässerverbauungen</b>	<b>119'819.68</b>		<b>90'000.00</b>		<b>27'865.60</b>	
5020.01	Dorfbach, Hochwasserschutzprojekt					8'849.40	
5020.03	Hochwasserschutz Ballmoosbach_Projektkosten	16'398.83				1'178.30	
5020.04	Bachdurchlass Bahnhof	103'420.85				17'599.10	
5020.05	Hochwasserschutz Realisierung					238.80	
5090.00	Gewässerverbauungen IR Budget		90'000.00				
<b>79</b>	<b>Raumordnung</b>	<b>37'437.10</b>	<b>37'437.10</b>	<b>150'000.00</b>	<b>150'000.00</b>		
	Nettoausgaben						
<b>790</b>	<b>Raumordnung</b>	<b>37'437.10</b>		<b>150'000.00</b>			
	Nettoergebnis	37'437.10					150'000.00
	Nettoausgaben	37'437.10					150'000.00
<b>7900</b>	<b>Raumordnung allgemein</b>	<b>37'437.10</b>		<b>150'000.00</b>			
5290.00	Planungskosten IR						
5290.04	Revision Gefahrenkarte	37'437.10					
<b>9</b>	<b>Abschluss</b>	<b>4'949'696.23</b>	<b>4'949'696.23</b>	<b>4'949'696.23</b>		<b>9'215'888.67</b>	<b>9'215'888.67</b>
	Nettoeinnahmen	4'949'696.23				9'215'888.67	
<b>99</b>	<b>Nicht aufgeteilte Posten</b>	<b>4'949'696.23</b>	<b>4'949'696.23</b>	<b>4'949'696.23</b>		<b>9'215'888.67</b>	<b>9'215'888.67</b>
	Nettoeinnahmen	4'949'696.23				9'215'888.67	
<b>990</b>	<b>Nicht aufgeteilte Posten</b>	<b>4'949'696.23</b>	<b>4'949'696.23</b>	<b>4'949'696.23</b>		<b>9'215'888.67</b>	<b>9'215'888.67</b>

**Investitionsrechnung**

	Rechnung 2025		Budget 2025		Rechnung 2024	
	Ausgaben	Einnahmen	Ausgaben	Einnahmen	Ausgaben	Einnahmen
Nettoergebnis Nettoeinnahmen	4'949'696.23 4'949'696.23				9'215'888.67 9'215'888.67	
<b>999</b> <b>Abschluss</b>		<b>4'949'696.23</b>				<b>9'215'888.67</b>
Nettoergebnis Nettoeinnahmen	4'949'696.23 4'949'696.23				9'215'888.67 9'215'888.67	
<b>9990</b> <b>Abschluss</b> 6900.00 Aktivierete Ausgaben		<b>4'949'696.23</b> 4'949'696.23				<b>9'215'888.67</b> 9'215'888.67

**Bilanz**

	1.1.2025	Zuwachs	Abgang	31.12.2025
<b>Aktiven</b>	<b>57'273'332.28</b>	<b>124'037'480.77</b>	<b>120'391'526.53</b>	<b>60'919'286.52</b>
<b>10 Finanzvermögen</b>	<b>27'599'606.46</b>	<b>102'921'973.51</b>	<b>102'277'551.16</b>	<b>28'244'028.81</b>
100 Flüssige Mittel u. kurzfrist. Geldanlagen	4'578'051.52	41'246'732.67	40'233'901.25	5'590'882.94
101 Forderungen	6'774'904.79	61'460'396.28	61'885'703.51	6'349'597.56
104 Aktive Rechnungsabgrenzungen	67'110.00		67'110.00	
106 Vorräte und angefangenen Arbeiten	19'624.15	6'164.56	1'296.40	24'492.31
107 Finanzanlagen	360'480.00	43'680.00		404'160.00
108 Sachanlagen FV	15'799'436.00	165'000.00	89'540.00	15'874'896.00
<b>14 Verwaltungsvermögen</b>	<b>29'673'725.82</b>	<b>21'115'507.26</b>	<b>18'113'975.37</b>	<b>32'675'257.71</b>
140 Sachanlagen VV	29'172'421.82	20'946'081.36	17'992'967.57	32'125'535.61
142 Immaterielle Anlagen	244'413.00	169'425.90	121'007.80	292'831.10
144 Darlehen	200'000.00			200'000.00
145 Beteiligungen, Grundkapitalien	56'891.00			56'891.00
<b>20 Passiven</b>	<b>57'273'332.28</b>	<b>43'014'881.11</b>	<b>39'368'926.87</b>	<b>60'919'286.52</b>
<b>20 Fremdkapital</b>	<b>21'651'440.65</b>	<b>39'644'896.68</b>	<b>37'956'833.32</b>	<b>23'339'504.01</b>
200 Laufende Verbindlichkeiten	2'475'440.53	30'598'589.69	31'928'056.87	1'145'973.35
201 Kurzfristige Finanzverbindlichkeiten	2'000'000.00	8'000'000.00	3'000'000.00	7'000'000.00
204 Passive Rechnungsabgrenzungen	76'952.25	55'930.25	76'952.25	55'930.25
205 Kurzfristige Rückstellungen	175'833.89	-22'894.21		152'939.68
206 Langfristige Finanzverbindlichkeiten	15'000'000.00	1'000'000.00	3'000'000.00	13'000'000.00
208 Langfristige Rückstellungen	665'096.55		-78'992.00	744'088.55
209 Verbindlichk.ggü.SF u.Fonds im FK	1'258'117.43	13'270.95	30'816.20	1'240'572.18
<b>29 Eigenkapital</b>	<b>35'621'891.63</b>	<b>3'369'984.43</b>	<b>1'412'093.55</b>	<b>37'579'782.51</b>
290 Verpfl.(+),Vorschüsse(-)ggü.Spezialfin.	6'674'304.50	69'823.80	65'115.18	6'679'013.12
293 Vorfinanzierungen	8'753'744.85	954'392.70	84'929.22	9'623'208.33
294 Reserven	4'169'516.87	2'055'994.72		6'225'511.59
296 Neubewertungsreserve Finanzvermögen	2'058'548.65		1'262'049.15	796'499.50
299 Bilanzüberschuss /-fehlbetrag	13'965'776.76	289'773.21		14'255'549.97