

ORIENTIERUNG

über die Geschäfte der Gemeindeversammlung von
Freitag, 16. Juni 2023, 20.00 Uhr im Kirchgemeindehaus



1. Verwaltungsrechnung 2022

Berichterstatter: Stefan Jaggi

Ausgangslage / Vorakten / Beschlüsse

Die Jahresrechnung der Einwohnergemeinde Jegenstorf wurde nach dem Rechnungslegungsmodell HRM2, gemäss Art. 70 Gemeindegesetz (GG, [BSG 170.11]) erstellt.

Die Jahresrechnung der Einwohnergemeinde Jegenstorf sieht folgendes **Ergebnis für den Gesamthaushalt** vor:

Total betrieblicher Aufwand	-	CHF	25'382'706.61
Total betrieblicher Ertrag	+	CHF	28'414'029.40
Ergebnis aus betrieblicher Tätigkeit		CHF	3'031'322.79
Ergebnis aus Finanzierung	+	CHF	-528'687.25
Operatives Ergebnis		CHF	2'502'635.54
Ausserordentliches Ergebnis	+	CHF	1'211'090.55
Gesamtergebnis Erfolgsrechnung		CHF	3'713'726.09

Die Investitionsausgaben sind wie folgt umgesetzt worden:

Aktivierete Investitionsausgaben	CHF	1'662'282.65
Passivierete Investitionseinnahmen	CHF	4'940.70
Ergebnis Investitionsrechnung	CHF	1'657'341.95

Die Selbstfinanzierung zeigt nachfolgendes Bild:

Ergebnis Gesamthaushalt	CHF	3'713'726.09
Abschreibungen Verwaltungsvermögen	+ CHF	1'290'955.90
Einlagen in Fonds und Spezialfinanzierungen	+ CHF	767'760.35
Entnahmen aus Fonds und Spezialfinanzierungen	- CHF	75'024.95
Wertberichtigung Darlehen Verwaltungsvermögen	+ CHF	0.00
Wertberichtigung Beteiligungen Verwaltungsvermögen	+ CHF	0.00
Abschreibungen Investitionsbeiträge	+ CHF	0.00
Einlagen in das Eigenkapital	+ CHF	82'388.60
Aufwertung Finanzvermögen	- CHF	0.00
Entnahmen aus dem Eigenkapital	- CHF	1'293'479.15
Aufwertung Verwaltungsvermögen	- CHF	0.00
Selbstfinanzierung	CHF	4'486'326.84

Ergebnis Investitionsrechnung	- CHF	1'657'341.95
Finanzierungsergebnis	CHF	2'828'984.89

Nachstehende Ansätze liegen der Jahresrechnung zugrunde:

Gemeindesteueranlage	1.53
Liegenschaftsteuer	1 ‰
Feuerwehrsteuer	8.5 % der einfachen Kantonssteuer mind. CHF 21.50, höchstens CHF 450.00

Die Jahresrechnung der Einwohnergemeinde Jegenstorf sieht folgendes Ergebnis für den allgemeinen Haushalt vor:

Total betrieblicher Aufwand	- CHF	23'044'212.26
Total betrieblicher Ertrag	+ CHF	26'001'503.45
Ergebnis aus betrieblicher Tätigkeit	CHF	2'957'291.19
Ergebnis aus Finanzierung	- CHF	528'687.25
Operatives Ergebnis	CHF	2'428'603.94
Ausserordentliches Ergebnis	+ CHF	1'211'090.55
Gesamtergebnis Allgemeiner Haushalt	CHF	3'639'694.49

Die Jahresrechnung der Einwohnergemeinde Jegenstorf sieht folgendes Ergebnis für die Spezialfinanzierung Wasser vor:

Total betrieblicher Aufwand	- CHF	298'005.90
Total betrieblicher Ertrag	+ CHF	362'776.45
Ergebnis aus betrieblicher Tätigkeit	CHF	64'770.55
Ergebnis aus Finanzierung	+ CHF	0.00
Operatives Ergebnis	CHF	64'770.55
Ausserordentliches Ergebnis	+ CHF	0.00
Gesamtergebnis Spezialfinanzierung Wasser	CHF	64'770.55

Die Jahresrechnung der Einwohnergemeinde Jegenstorf sieht folgendes Ergebnis für die Spezialfinanzierung Abwasser vor:

Total betrieblicher Aufwand	- CHF	1'203'436.65
Total betrieblicher Ertrag	+ CHF	1'179'039.21
Ergebnis aus betrieblicher Tätigkeit	CHF	-24'397.44
Ergebnis aus Finanzierung	+ CHF	0.00
Operatives Ergebnis	CHF	-24'397.44
Ausserordentliches Ergebnis	+ CHF	0.00
Gesamtergebnis Spezialfinanzierung Abwasser	CHF	-24'397.44

Die Jahresrechnung der Einwohnergemeinde Jegenstorf sieht folgendes Ergebnis für die Spezialfinanzierung Abfall vor:

Total betrieblicher Aufwand	- CHF	512'708.95
Total betrieblicher Ertrag	+ CHF	539'164.34
Ergebnis aus betrieblicher Tätigkeit	CHF	26'455.39
Ergebnis aus Finanzierung	+ CHF	0.00
Operatives Ergebnis	CHF	26'455.39
Ausserordentliches Ergebnis	+ CHF	0.00
Gesamtergebnis Spezialfinanzierung Abfall	CHF	26'455.39

Die Jahresrechnung der Einwohnergemeinde Jegenstorf sieht folgendes Ergebnis für die Spezialfinanzierung Feuerwehr vor:

Total betrieblicher Aufwand	- CHF	324'342.85
Total betrieblicher Ertrag	+ CHF	331'545.95
Ergebnis aus betrieblicher Tätigkeit	CHF	7'203.10
Ergebnis aus Finanzierung	+ CHF	0.00
Operatives Ergebnis	CHF	7'203.10
Ausserordentliches Ergebnis	+ CHF	0.00
Gesamtergebnis Spezialfinanzierung Feuerwehr	CHF	7'203.10

Das Wichtigste in Kürze Ergebnis Allgemeiner Haushalt

Die budgetierte ausgeglichene Rechnung sah eine Einlage in die finanzpolitische Reserve von CHF 256'897.00 vor, welche sich erübrigt, weil die ordentlichen Abschreibungen höher als die Nettoinvestitionen im allgemeinen Haushalt sind. Somit wird nur ein kleiner Anteil des Ertragsüberschuss von CHF 3.639 Mio. in die finanzpolitische Reserve eingelegt (CHF 0.082 Mio.). Ausschlaggebend für das gute Ergebnis sind vor allem ausserordentliche, nicht wiederkehrende Steuereinnahmen aufgrund von Dividendenzahlungen, Verkauf von Beteiligungen und Sondersteuern. Zudem beinhaltet der Abschluss eine weitere nicht nachhaltige Tranche aus der Auflösung der Neubewertungsreserve sowie diverse Anpassungen aus Neubewertungen von Liegenschaften. Ohne diese ausserordentlichen Effekte würde sich die Jahresrechnung im Rahmen der Vorjahre bewegen.

Ergebnis allg. Haushalt	CHF 3'639'694.00
abzüglich (Auflösung Neubewertungsreserve)	CHF 1'293'000.00
abzüglich (Sondereffekte Steuereinnahmen)	CHF 2'300'000.00
Ergebnis	CHF 46'694.00

Allgemeiner Haushalt Abweichung nach Sachgruppen (SG) / Kostenarten

Aufwand	Sachbereiche / Kostenarten	Abweichung in Mio. CHF	Abweichung in %
SG 30	Personalaufwand	-0.126	-2.7
SG 31	Sach- und übriger Betriebsaufwand	-0.377	-11.9
SG 33	Abschreibungen Verwaltungsvermögen	-0.079	-6.2
SG 34	Finanzaufwand	+2.096	+1022
SG 35	Einlagen in Fonds+Spezialfinanzierungen	0.000	0
SG 36	Transferaufwand	-0.413	-2.8
SG 38	Ausserordentlicher Aufwand	-0.174	-67.9
	Total Abweichungen Aufwand	+0.925	+3.8
Ertrag	Sachbereiche / Kostenarten	Abweichung in Mio. CHF	Abweichung in %
SG 40	Fiskalertrag	+3.788	+25.6
SG 41	Regalien und Konzessionen	-0.015	-10.8
SG 42	Entgelte	-0.422	-19.5
SG 43	Verschiedene Erträge	0.000	0
SG 44	Finanzertrag	+1.209	+214
SG 45	Entnahmen Fonds+Spezialfinanzierungen	-0.007	-34.1
SG 46	Transferertrag	+0.012	+0.2
SG 48	Ausserordentlicher Ertrag	0.000	0
	Total Abweichungen Ertrag	+4.565	+18.6
Total der Besserstellung		3.640	

Ergebnis nach Dienstbereichen (Kostenstelle)

Nachfolgend werden die wesentlichen Veränderungen zum Budget nach Dienstbereichen erläutert (TCHF = Tausend Schweizer Franken):

0 Allgemeine Verwaltung

Kommentar & Prozent bezieht sich auf Abweichung zum Budget -5%

Rechnung 2022		Budget 2022		Rechnung 2021	
Aufwand	Ertrag	Aufwand	Ertrag	Aufwand	Ertrag
2'206'936.06	153'866.10	2'329'695.00	170'226.00	2'199'189.12	167'331.15
<i>Nettoaufwand</i>	<i>2'054'069.96</i>	<i>Nettoaufwand</i>	<i>2'159'469.00</i>	<i>Nettoaufwand</i>	<i>2'031'857.97</i>
<i>Abweichung gegenüber BU 2022: CHF -105'399.04</i>					
<i>Abweichung gegenüber RE 2021: CHF 22'211.99</i>					

Stelle	Bezeichnung	Abw. TCHF	Begründung
0110	Legislative	-3	Weniger Versandkosten Abstimmungs- und Wahlmaterialversand
0120	Exekutive	-12	Weniger Sitzungsgelder für Kommissionen / Weniger Behördenentschädigung / Mehrkosten für externe Beratung
0220	Allgemeine Verwaltung	-85	Tiefere Personalkosten / Weniger Büromaterial / Mehrkosten Kassenlösung / Weniger Lizenz- und Dienstleistungskosten / Tiefere Abschreibungen (RIO Umstellung verzögert)
0290	Verwaltungsliegenschaft	-4	Einnahmen Taggelder / Höhere Ver- und Entsorgungskosten / Wenige Liegenschaftsunterhalt
0291	MZG Oberdorfstr.4a/Münchr.	-1	Weniger Liegenschaftsunterhalt

1 Öffentliche Sicherheit

Kommentar & Prozent bezieht sich auf Abweichung zum Budget -17%

Rechnung 2022		Budget 2022		Rechnung 2021	
Aufwand	Ertrag	Aufwand	Ertrag	Aufwand	Ertrag
580'837.30	523'427.35	608'789.00	539'969.00	597'580.77	571'428.87
<i>Nettoaufwand</i>	<i>56'909.95</i>	<i>Nettoaufwand</i>	<i>68'820.00</i>	<i>Nettoaufwand</i>	<i>26'151.90</i>
<i>Abweichung gegenüber BU 2022: CHF -11'910.05</i>					
<i>Abweichung gegenüber RE 2021: CHF 30'758.05</i>					

Stelle	Bezeichnung	Abw. TCHF	Begründung
1110	Polizei	-1	Weniger Kontrollaufwand Gemeindearealkontrollen
1120	Verkehrssicherheit	-1	Weniger Kontrollaufwand Parkplatzkontrollen
1400	Allgemeines Rechtswesen	-11	Weniger Bevorschussungen Gebühren Dritte / Mehraufwand Honorare an Dritte/Beratungen / Mehrertrag Gebühren Präsidiales und Siegelungen
1501	Feuerwehrmagazin	+2	Höhere Betriebs- und Verbrauchsmaterialkosten
1506	Regionale Feuerwehrorganis.	-	Spezialfinanzierung / Finanziert durch Ersatzabgaben / Ergebnis: Ertragsüberschuss TCHF 7
1620	Bevölkerungsschutz	-	Keine wesentliche Abweichung

2 Bildung

Kommentar & Prozent bezieht sich auf Abweichung zum Budget 1%

Rechnung 2022		Budget 2022		Rechnung 2021	
Aufwand	Ertrag	Aufwand	Ertrag	Aufwand	Ertrag
6'202'784.51	1'308'193.90	5'994'279.00	1'167'162.00	5'766'228.92	1'162'597.55
<i>Nettoaufwand</i>	<i>4'894'590.61</i>	<i>Nettoaufwand</i>	<i>4'827'117.00</i>	<i>Nettoaufwand</i>	<i>4'603'631.37</i>
<i>Abweichung gegenüber BU 2022: CHF 67'473.61</i>					
<i>Abweichung gegenüber RE 2021: CHF 290'959.24</i>					

Stelle	Bezeichnung	Abw. TCHF	Begründung
2110	Kindergarten	+19	Mehraufwand Lehrergehaltskosten / Minderaufwand Schulkostenbeiträge
2120	Primarstufe (1.-4.)	+104	Mehraufwand Lehrergehaltskosten / Mehrertrag Schulkostenbeiträge
2130	Sekundarstufe (5.-9.)	+123	Minderaufwand Lehrmittel / Material Handarbeiten, Werken / Mehraufwand Lehrergehaltskosten / Mehraufwand Schulkostenbeiträge
2140	Musikschule	-15	Minderaufwand Schulkostenbeiträge
2171	Schulanlage Gyrisberg	-76	Tiefere Personalkosten / Tiefere Abschreibungen / Mehrertrag aus Vermietungen
2172	Schulanlage Säget	-26	Tiefere Personalkosten / Höhere Abschreibungen
2173	Kindergarten Dählerstock	-	Keine wesentliche Abweichung
2174	Kindergarten Münchringen	-3	Tiefere Personalkosten
2180	Tagesbetreuung	-50	Mehraufwand Personalkosten / Mehraufwand Lebensmittel / Minderaufwand Lehrergehaltskosten / Mehrertrag Gebühren
2181	Aufgabenhilfe Privat	+8	Mehraufwand Private Betreuungspersonen / Mehrertrag Elternbeiträge
2190	Schulleitung + Schulverwaltung	-3	Weniger Sitzungsgeld BIKO / Mehraufwand Personalkosten / Minderaufwand Weiterbildung / Minderaufwand Hardware
2192	Schulbibliothek	-	Keine wesentliche Abweichung
2194	Freiwilliger Schulsport	-3	Tiefere Personalkosten
2195	Schülertransporte	-	Keine wesentliche Abweichung
2196	Elternmitarbeit	-1	Tiefere Kosten für Anlässe
2197	Schulsozialdienst	-2	Auflösung Zeitguthaben
2991	Erwachsenenbildung	-6	Tiefere Personalkosten / Weniger Beiträge an Anlässe

3 Kultur, Sport und Freizeit, Kirche

Kommentar & Prozent bezieht sich auf Abweichung zum Budget

-15%

Rechnung 2022		Budget 2022		Rechnung 2021	
Aufwand	Ertrag	Aufwand	Ertrag	Aufwand	Ertrag
612'926.47	260'028.00	681'574.00	265'098.00	594'106.42	251'086.95
<i>Nettoaufwand</i>	<i>352'898.47</i>	<i>Nettoaufwand</i>	<i>416'476.00</i>	<i>Nettoaufwand</i>	<i>343'019.47</i>
<i>Abweichung gegenüber BU 2022: CHF -63'577.53</i>					
<i>Abweichung gegenüber RE 2021: CHF 9'879.00</i>					

Stelle	Bezeichnung	Abw. TCHF	Begründung
3210	Bibliothek	-7	Tiefere Personalkosten / Weniger Auslagen für Büchereinkäufe
3220	Konzert und Theater	-10	Tiefere Beiträge an Regionalkonferenz
3290	übrige Kultur	-9	Tiefere Beiträge Juniorenförderung
3320	Massenmedien	-11	«Jegenstorfer»: Weniger Sitzungsgelder / Tiefere Druckkosten / Tiefere Entschädigung von fraubrunner anzeiger
3410	Sport	-	Keine wesentliche Abweichung
3411	Fussballplatz Hambüel	-	Kein Unterhaltsbeitrag
3420	Freizeit/Altersausflug	-7	Tiefere Kosten für Ausflug
3421	Mehrzweckgebäude Iffwilstr.4	-10	Tiefere Personalkosten / Weniger Liegenschaftsunterhalt
3422	Ferienheim Region Fraubrunnen	-	Keine wesentliche Abweichung
3500	Kirchen und religiöse Angelegenheiten	-7	Tieferer Betriebskostenanteil

4 Gesundheit

Kommentar & Prozent bezieht sich auf Abweichung zum Budget

13%

Rechnung 2022		Budget 2022		Rechnung 2021	
Aufwand	Ertrag	Aufwand	Ertrag	Aufwand	Ertrag
43'864.00	-	38'770.00	-	74'348.70	3'402.60
<i>Nettoaufwand</i>	<i>43'864.00</i>	<i>Nettoaufwand</i>	<i>38'770.00</i>	<i>Nettoaufwand</i>	<i>70'946.10</i>
<i>Abweichung gegenüber BU 2022: CHF 5'094.00</i>					
<i>Abweichung gegenüber RE 2021: CHF -27'082.10</i>					

Stelle	Bezeichnung	Abw. TCHF	Begründung
4210	Ambulante Krankenpflege	-	Keine wesentliche Abweichung
4329	Pandemie	+12	Desinfektionsmittel

4330	Schulgesundheitsdienst	-3	Tiefere Kosten für Honorare an Ärzte für Schuluntersuchungen
4331	Schulzahnpflege	-3	Tiefere Kosten für Honorare an Zahnärzte für Kontrollen / Tiefere Beiträge an Private
4340	Lebensmittelkontrolle	-	Keine wesentliche Abweichung

5 Soziale Sicherheit

Kommentar & Prozent bezieht sich auf Abweichung zum Budget

-3%

Rechnung 2022		Budget 2022		Rechnung 2021	
Aufwand	Ertrag	Aufwand	Ertrag	Aufwand	Ertrag
10'296'198.51	5'613'322.85	11'019'256.00	6'191'680.00	10'265'248.50	5'802'847.12
<i>Nettoaufwand</i>	<i>4'682'875.66</i>	<i>Nettoaufwand</i>	<i>4'827'576.00</i>	<i>Nettoaufwand</i>	<i>4'462'401.38</i>
Abweichung gegenüber BU 2022: CHF -144'700.34					
Abweichung gegenüber RE 2021: CHF 200'474.28					

Stelle	Bezeichnung	Abw. TCHF	Begründung
5310	Alter- u. Hinterlassenenvers.	+1	Weniger Entschädigung an Administration AHV-Zweigstelle
5320	Ergänzungsleistungen AHV/IV	-76	Tieferer Lastenanteil
5350	Leistungen an das Alter	-	Finanziert durch Legat Junker
5353	Sorgende Gemeinschaft	-	Keine wesentliche Abweichung
5410	Familienzulagen	-7	Tieferer Lastenanteil
5430	Alimentenbevorschussung etc.	-	Abrechnung im Lastenausgleich mit Kanton
5440	Jugendschutz allgemein	-5	Weniger Drucksachen / Tieferer Beitrag an ALP Grauholz
5443	Jugendraum/Gruebeweg 4	-4	Höhere Ver- und Entsorgungskosten / Weniger Liegenschaftsunterhalt
5444	Offene Kinder- und Jugendarb.	-13	Tieferer Betriebskostenanteil an REKJA
5450	Leistungen an Familien allg.	-	Keine wesentliche Abweichung
5453	Kinderhaus/Iffwilstr. 1	+2	Tiefere Personalkosten / Höhere Ver- und Entsorgungskosten
5454	Kindertagesstätten	-24	Lastenausgleich mit Kanton; Selbstbehalt tiefer
5455	Ferienbetreuung	-7	Tiefere Personalkosten / Weniger Kosten für Lebensmittel und Anlässe
5458	Tageselternverein	-21	Lastenausgleich mit Kanton; Selbstbehalt tiefer
5710	Beihilfen Integration	-2	Tiefere Kosten für Beiträge an private Haushalte
5720	Gesetzliche wirtschaftl. Hilfe	-	Abrechnung im Lastenausgleich mit Kanton
5791	Administration Sozialhilfe	-16	Tieferer Beitrag an Organisation Sozialdienst Region Jegenstorf
5796	Regionaler Sozialdienst	-	Finanziert durch Beiträge von Kanton und Vertragsgemeinden
5799	Lastenausgleich Sozialhilfe	+22	Höherer Lastenanteil Sozialhilfe an Kanton
5920	Hilfsaktionen im Inland	-	keine
5930	Hilfsaktionen im Ausland	+5	Ausserordentlicher Beitrag an Ukraine-Krieg

6 Verkehr und Nachrichtenübermittlung

Kommentar & Prozent bezieht sich auf Abweichung zum Budget

-13%

Rechnung 2022		Budget 2022		Rechnung 2021	
Aufwand	Ertrag	Aufwand	Ertrag	Aufwand	Ertrag
1'350'852.00	126'861.90	1'535'894.00	121'300.00	1'357'275.90	109'159.00
<i>Nettoaufwand</i>	<i>1'223'990.10</i>	<i>Nettoaufwand</i>	<i>1'414'594.00</i>	<i>Nettoaufwand</i>	<i>1'248'116.00</i>
Abweichung gegenüber BU 2022: CHF -190'603.90					
Abweichung gegenüber RE 2021: CHF -24'125.90					

Stelle	Bezeichnung	Abw. TCHF	Begründung
6150	Gemeindestrassen	-58	Minderaufwand Unterhalt Strassen, Verkehrswege / Wegfall Umsetzung Verkehrsmassnahmen
6151	öffentliche Beleuchtung	-22	Tiefere Ver- und Entsorgungskosten / Wegfall Honorar an externe Berater / weniger Unterhalt
6155	Parkplätze	-7	Weniger Honorar an externe Berater
6191	Werkhof	-35	Tiefere Personalkosten / Weniger Abschreibungen
6230	Agglomerationsverkehr	-3	Tieferer Anteil an Moonliner
6291	Gemeindeanteil öffentlicher Verkehr	-59	Tieferer Lastenanteil
6292	SBB Tageskarten	-5	Mehrertrag aus GA Tageskarten Verkauf

7 Umweltschutz und Raumordnung

Kommentar & Prozent bezieht sich auf Abweichung zum Budget

-29%

Rechnung 2022		Budget 2022		Rechnung 2021	
Aufwand	Ertrag	Aufwand	Ertrag	Aufwand	Ertrag
2'374'583.99	2'107'698.69	2'531'290.00	2'156'496.00	2'563'926.85	2'505'907.50
<i>Nettoaufwand</i>	<i>266'885.30</i>	<i>Nettoaufwand</i>	<i>374'794.00</i>	<i>Nettoaufwand</i>	<i>58'019.35</i>
<i>Abweichung gegenüber BU 2022: CHF -107'908.90</i>					
<i>Abweichung gegenüber RE 2021: CHF 208'865.95</i>					

Stelle	Bezeichnung	Abw. TCHF	Begründung
7101	Wasserversorgung	-	Spezialfinanzierung / Finanziert durch Gebühren / Ergebnis: Ertragsüberschuss TCHF 64
7201	Abwasserentsorgung	-	Spezialfinanzierung / Finanziert durch Gebühren / Ergebnis: Aufwandüberschuss TCHF 24
7301	Abfall	-	Spezialfinanzierung / Finanziert durch Gebühren / Ergebnis: Ertragsüberschuss TCHF 26
7410	Gewässerverbauungen	-42	Keine Honorare an externe Berater / Weniger Unterhalt Wasserbau
7450	Naturgefahren	-15	Beitrag an Stiftung für a.o. Einsatzkosten ist nicht angefallen
7500	Arten- und Landschaftsschutz	-13	Beiträge an ökologische Ausgleichsleistung sistiert
7690	Bekämpfung von Umweltverschmutzung	+5	Höhere Kosten an externe Berater
7710	Friedhof und Bestattung allg.	-2	Tiefere Beitragskosten
7792	Hundetoiletten	-6	Weniger Unterhalt Robidog
7900	Raumordnung allgemein	-31	Tiefere Kosten an externe Berater
7907	Regionalkonferenzen	-1	Tiefere Beitragskosten

8 Volkswirtschaft

Kommentar & Prozent bezieht sich auf Abweichung zum Budget

43%

Rechnung 2022		Budget 2022		Rechnung 2021	
Aufwand	Ertrag	Aufwand	Ertrag	Aufwand	Ertrag
27'713.26	168'115.89	62'025.00	160'000.00	66'656.54	161'119.27
<i>140'402.63</i>	<i>Nettoertrag</i>	<i>97'975.00</i>	<i>Nettoertrag</i>	<i>94'462.73</i>	<i>Nettoertrag</i>
<i>Abweichung gegenüber BU 2022: CHF 42'427.63</i>					
<i>Abweichung gegenüber RE 2021: CHF 45'939.90</i>					

Stelle	Bezeichnung	Abw. TCHF	Begründung
8140	Landw.Produktionsverb. Ackerba	-2	Keine Dienstleistung an Dritte
8200	Forstwirtschaft	-51	Weniger Unterhalt Wald / Mehrertrag aus Verkauf von Holz
8710	Elektrizität allgemein	+12	Tieferer Beitrag an Verein Energieregion / Tiefere Konzessionsentschädigung

9 Finanzen und Steuern

Kommentar & Prozent bezieht sich auf Abweichung zum Budget

-4%

Rechnung 2022		Budget 2022		Rechnung 2021	
Aufwand	Ertrag	Aufwand	Ertrag	Aufwand	Ertrag
8'191'792.12	21'627'473.54	2'599'567.00	16'629'208.00	4'967'149.39	17'716'830.20
<i>13'435'681.42</i>	<i>Nettoertrag</i>	<i>14'029'641.00</i>	<i>Nettoertrag</i>	<i>12'749'680.81</i>	<i>Nettoertrag</i>
<i>Abweichung gegenüber BU 2022: CHF -593'959.58</i>					
<i>Abweichung gegenüber RE 2021: CHF 686'000.61</i>					

Stelle	Bezeichnung	Abw. TCHF	Begründung
9100	Allgemeine Gemeindesteuern	+3300	Mehrertrag aus Steuern natürliche Personen / Mehrertrag juristische Personen / Weniger Passive Steuerauscheidungen / Mehrertrag aus abgeschriebener Steuern
9101	Sondersteuern	+415	Mehrertrag aus Nach- und Strafsteuern, Grundstückgewinn-Steuern und Sonderveranlagungen (Kapitalabfindungen)

9102	Liegenschaftssteuern	+38	Mehrertrag Liegenschaftssteuern
9103	Hundetaxe	-	Keine wesentliche Abweichung
9300	Finanz- und Lastenausgleich	+21	Minderaufwand Finanzausgleich / Mehraufwand Disparitätenabbau / Mehrertrag aus soziodemografischer Zuschuss
9500	Ertragsanteile, übrige	+29	Mehrertrag Erbschafts- und Schenkungssteuern / Ertragsanteile Direkte Bundessteuer
9610	Zinsen	-12	Minderaufwand Verzinsung Darlehen langfristig / Minderertrag auf Forderungen & Kontokorrente
9630	Liegenschaften Finanzvermögen	-2166	Korrektur Bewertung von Grundstück gemäss AN20 (Neubewertung)
9631	Gruebeweg 1	+5	Weniger Liegenschaftsunterhalt
9632	Iffwilstrasse 2	-4	Tiefere Personalkosten / Weniger Liegenschaftsunterhalt
9633	Bernfeldweg 16	+900	Weniger Liegenschaftsunterhalt / Marktwertanpassung gemäss Verkehrswertschätzung
9636	Oberdorfstr.4/Münchringen	-	Keine wesentliche Abweichung
9637	Iffwilstrasse 1 A	+249	Marktwertanpassung gemäss AN20
9638	Bernstrasse 22 A	+31	Marktwertanpassung gemäss AN20
9639	Iffwilstrasse 3	+51	Marktwertanpassung gemäss AN20
9690	Finanzvermögen	+14	Marktwertanpassung gemäss AN20
9710	Rückverteilung aus CO2-Abgabe	-	Keine wesentliche Abweichung
9900	Nicht aufgeteilte Poste	-82	Einlage in finanzpolitische Reserve
9901	Abschreibung bestehendes VV	-	Keine wesentliche Abweichung
9950	Neutrale Aufwendungen und Erträge	-	Keine wesentliche Abweichung
9990	Abschluss	-3382	Wegfall der vollständigen Einlage in die finanzpolitische Reserve (ordentliche Abschreibungen höher als Nettoinvestitionen allg. Haushalt) / Ertragsüberschuss allgemeiner Haushalt

Investitionsrechnung

Gesamthaushalt:

Insgesamt sind Nettoinvestitionen von rund **CHF 1.657 Mio.** (allgemeiner Haushalt und Spezialfinanzierungen) vorgenommen worden. Im Budget waren für das Jahr 2022 gesamthaft Investitionen im Umfang von CHF 6.669 Mio. geplant. Es sind CHF 5.012 Mio. geplante Investitionen nicht umgesetzt worden. Die nicht umgesetzten Investitionen stehen hauptsächlich im Zusammenhang mit dem Schulhausneubau Gyrisberg I. Die Umsetzung des Projektes konnte mit einer Verzögerung gestartet werden. Entsprechend fielen die Folgekosten wie Abschreibungen, Zinsen und Entwicklung der Schulden tiefer aus.

Allgemeiner Haushalt:

Im Bereich allgemeiner Haushalt sind rund CHF 1.27 Mio. investiert worden. Die Umsetzungen fanden in den Bereichen Informatik, Schulanlagen, Gemeindestrassen und Gewässerverbauungen statt. Im Budget wurden CHF 5.474 Mio. eingeplant.

Investitionsbereich	Rechnung 2022	Budget 2022	Abweichung	Hauptgrund
Informatik	0.177	0.259	-0.82	IT Projekte Schule & Verwaltung
Liegenschaften VV	0.764	4.100	-3.336	Neubau Gy I/Verzögerung
Strassen/Trottoir/Anl.	0.260	0.910	-0.650	Oberdorfstr. Jegenstorf
Strassenbeleuchtung	0.004	0.000	+0.004	Oberdorfstr. Jegenstorf
Gewässerverbauung	0.065	0.110	-0.045	Hochwasserschutz Projekte

Spezialfinanzierungen:

Bei den Spezialfinanzierungen sind rund CHF 0.384 Mio. investiert worden. Die Umsetzungen fanden in den Bereichen Wasserversorgung und Abwasserentsorgung statt. Im Budget wurden CHF 1.195 Mio. geplant.

Investitionsbereich	Rechnung 2022	Budget 2022	Abweichung	Hauptgrund
Wasserversorgung	0.205	0.760	-0.555	Oberdorfstr. Jegenstorf
Abwasserentsorgung	0.179	0.435	-0.256	Oberdorfstr. Jegenstorf
Abfall	0	0	0	-
Feuerwehr	0	0	0	-

Detaillierte Zahlen zur Jahresrechnung entnehmen Sie dem Anhang.

Gesamtbeurteilung

Erfolgsrechnung alle Bereiche

Der positive Effekt aus den Minderausgaben und dem Mehrertrag aus den ausserordentlichen Steuereinnahmen führt zu einem Ertragsüberschuss, welcher nun in den Bilanzüberschuss verbucht wird. Darin enthalten sind auch Marktwertanpassungen von Liegenschaften im Finanzvermögen.

Der Bilanzüberschuss wird zusätzlich mit rund vier Steuerzehnteln erhöht. Auch ohne die Sondereffekte wäre ein kleiner Ertragsüberschuss geblieben.

Erfolgsrechnung Fiskalertrag (Haupteinnahmequelle)

Bei den Einnahmen der allgemeinen Gemeindesteuern sind ausserordentliche und nicht wiederkehrende Steuereinnahmen angefallen. Dies hat das positive Ergebnis massgeblich beeinflusst. Mit dem guten Abschluss 2022 wird die finanzielle Flexibilität der Gemeinde erhöht.

Investitionsrechnung

Insgesamt wurden die geplanten Investitionen nicht ausgeschöpft. Dies verursachte weniger Folgekosten in Form von Abschreibungen, Zinsaufwand und Geldmittelbedarf.

Bilanz

Der Bilanzüberschuss beträgt per 31.12.2022 rund CHF 13.965 Mio. Dies entspricht rund 17 Steuerzehnteln. Die mittel- und langfristigen Schulden betragen per 31.12.2022 CHF 9 Mio.; minus CHF 2 Mio. zum Vorjahr.

Finanzplanung

Die gute Basis der Jahresrechnung bildet eine positive Grundlage für die kommenden Verpflichtungen im Zusammenhang mit den umfangreichen Investitionen. Der allgemeine Haushalt wird aktuell durch ausserordentliche Sondereffekte entlastet. Bei den Spezialfinanzierungen sind die aktuellen Gebührenansätze korrekt definiert.

Rechnungsprüfung – Bestätigungsbericht

Die Revision der Jahresrechnung erfolgte durch die BDO AG. Alle vorgeschriebenen Prüfungshandlungen sind gemäss kantonalen Vorgaben durchgeführt und die Rechnungsführung als korrekt und sauber befunden worden.

Empfehlung

Der Gemeinderat und die Finanzkommission haben die vorliegende Jahresrechnung beraten und genehmigt und empfehlen sie der Gemeindeversammlung zur Annahme.

Antrag des Gemeinderates

Die Jahresrechnung 2022 wird mit einem Ertragsüberschuss im Gesamthaushalt von **CHF 3'713'726.09** genehmigt.

2. Bimerweg, Ersatz Wasserleitung, Verpflichtungskredit

Berichterstatter: Peter Kropf, Gemeinderat

Ausgangslage / Vorakten / Beschlüsse

Im Bereich Bimerweg 27 bis 43 werden mehrere Liegenschaften - auf Wunsch der Eigentümer - an das Fernwärmenetz der Localnet AG, Burgdorf, angeschlossen. Zu diesem Zweck wird das bestehende Fernwärmeleitungsnetz im Bimerweg ab dem Kreuzungsbereich Sägetstrasse/Neuholzweg mit einer neuen Leitung erweitert. Die Projektleitung der Bauarbeiten obliegt der Localnet AG als Bauherrschaft für die Fernwärme. Für die Netzerweiterung Fernwärme wird aktuell die Baubewilligung eingeholt.

Im Zusammenhang mit dem vorerwähnten Erweiterungsprojekt Fernwärme hat die Einwohnergemeinde ihre bestehenden Werkleitungen im Bimerweg überprüft. Die Wasserleitung ist ca. 50-jährig. In der Vergangenheit mussten mehrere Rohrbrüche repariert werden. Sie ist am Ende ihrer Lebensdauer und muss ersetzt werden. Gleichzeitig werden auch zwei Hydranten ersetzt. Zudem ist aus der Generellen Entwässerungsplanung (GEP) ersichtlich, dass die Kapazität der Abwasserleitung im unteren Drittel des Strassenabschnittes ungenügend ist. Die bestehende Abwasserleitung muss insgesamt vergrössert werden.

Zur Nutzung von Synergien wird vorgeschlagen, die Bauarbeiten für den Ersatz der bestehenden Abwasser- und Wasserleitung und des Neubaus Fernwärmeleitung gemeinsam auszuführen.

Erstellungskosten gemäss KV in CHF (nur Gemeindenanteil)

	Wasser	Abwasser	Gesamt
Baumeister- und Sanitärarbeiten	309'100	60'000	369'100
Honorare und Baunebenkosten	28'000	7'000	35'000
Unvorhergesehenes ca. 10%	30'000	6'000	36'000
Zwischentotal	367'100	73'000	440'100
MwSt. 7.7 %	28'300	5'600	33'900
Gesamttotal Erstellungskosten in CHF	395'400	78'600	474'000

Kosten und Finanzierung

Beantragter Kredit **CHF 474'000 inkl. MwSt.**

Finanzierung

Kontonummer	Kontenbereich	Kredit inkl. MwSt.	*Folgekosten/Jahr
7101.5031.xx	Wasser SF	CHF 395'400	~ CHF 16'800
7201.5032.xx	Abwasser SF	CHF 78'600	~ CHF 3'340
Total		CHF 474'000	~ CHF 20'140
*Folgekosten: Abschreibungen 1.25 % (80 Jahre Lebensdauer) und Zinsen 3 % (Ø Annahme; gemäss HRM2)			

Einschätzung des Gemeinderates

In der Investitionsplanung 2023/2024 wurde für den Ersatz der Wasserleitung ein Betrag von CHF 220'000.00 berücksichtigt. Darin war nur der marode Teil der bestehenden Erschliessung enthalten. Die Generelle Entwässerungsplanung GEP weist längerfristig Handlungsbedarf auf. Durch das vorliegende Bauprojekt ergibt sich die Möglichkeit des Nutzens von Synergien.

Die ausgewiesenen Kosten sind mit ähnlichen Projekten vergleichbar. Die Investition wird den mit Gebühren geäufteten Spezialfinanzierungen Wasser und Abwasser belastet und sind nicht steuerfinanziert. Die Spezialfinanzierungen weisen genügend Eigenkapital aus, um die anstehende Investition zu finanzieren. Aus Gründen der Nutzung von Synergien ist das Projekt zusammen mit der Erweiterung des Fernwärmenetzes der Localnet AG umzusetzen.

Mitbericht der Finanzkommission

Die Finanzkommission hat aufgrund der Investitionshöhe und der Folgekosten in den jeweiligen Bereichen festgestellt, dass das Projekt aus finanzieller Sicht tragbar ist und empfiehlt der Gemeindeversammlung die Genehmigung.

Antrag des Gemeinderates

Für die Sanierung der Wasser- und Abwasserleitung im Bimerweg wird ein Verpflichtungskredit von CHF 474'000.00 inkl. MwSt. genehmigt.

3. Mitteilungen des Gemeinderates

Schriftliche Mitteilungen

In Anwendung von Art. 109 der Gemeindeverordnung (BSG 170.111) bringt der Gemeinderat folgende Kreditabrechnung zur Kenntnis:

Am 27. November 2015 hat die Gemeindeversammlung einen Verpflichtungskredit von CHF 1,9 Mio. genehmigt, mit welchem die Unterdeckung des Gemeindepersonals beim Wechsel von der PVS BIO zur Communitas (heute Previs) ausgeglichen werden konnte. Es wurde ein Sanierungsplan mit einer Laufzeit von 5 Jahren erstellt. Der Kredit konnte abgeschlossen werden.

Kredit – Beschluss vom 17.11.2015	CHF 1'900'000.00
Sanierungstranchen 2016 – 2020 inkl.	CHF - 1'586'395.65
Kreditunterschreitung	CHF 313'604.35

Die Auflösung der Rückstellung wurde 2020 erfolgswirksam verbucht. Der Gemeinderat und das Personal sind über die Abwicklung dieser Sanierungslösung dankbar. Die positive Abweichung ist teilweise auch darauf zurückzuführen, dass infolge Kündigungen nicht sämtliches Personal die Sanierungsfrist von 5 Jahren beansprucht hat. Die komplette Liquidation der Stiftung ist noch nicht abgeschlossen.

Mündliche Mitteilungen

- Ausserordentliche Lagen, Notfalltreffpunkt NTP
- Ersatzneubau Schulhaus Gyrisberg I, Prozessstand
- Dorffest vom 1. – 3. September 2023

Sharon Sue Eckmann

Sandra Lyoth

Sandra Lyoth

4. Verschiedenes

Gast

Der Gemeinderat hat **Michel Gasche, Geschäftsführer der Genossenschaft Elektra**, eingeladen, anlässlich der Gemeindeversammlung die Elektra in einem Kurzvortrag vorzustellen und über aktuelle Themen, wie etwa das Risiko einer Strommangellage zu informieren.





Aktenauflage

Die Orientierung über die Geschäfte erfolgt mit dem Mitteilungsblatt 1/23, welches in jede Haushaltung verteilt wird. Die Akten zu den Geschäften liegen 30 Tage vor der Gemeindeversammlung auf der Gemeindeverwaltung, Gemeindeschreiberei, Bernstrasse 13, auf und können zudem elektronisch unter www.jegenstorf.ch eingesehen bzw. heruntergeladen werden.

Rechtsmittel

Gegen Beschlüsse der Gemeindeversammlung kann bei der Regierungsstatthalterin Bern-Mittelland, Poststrasse 25, 3071 Ostermundigen, innert 30 Tagen schriftlich und begründet Beschwerde geführt werden (Art. 67a ff VRPG). Soweit die Ansetzung der Gemeindeversammlung angefochten werden soll, ist die Beschwerde innert 10 Tagen ab Publikation beim Regierungsstatthalteramt Bern-Mittelland einzureichen. Die Verletzung von Zuständigkeits- und Verfahrensvorschriften ist sofort zu beanstanden (Rügepflicht, Art. 49a Gemeindegesetz). Wer fristgerecht Rügen unterlassen hat, kann gegen Beschlüsse nachträglich nicht mehr Beschwerde führen.

Protokoll

Das Protokoll der Gemeindeversammlung liegt spätestens 10 Tage nach der Versammlung während 30 Tagen öffentlich auf. Einsprachen gegen die Abfassung können während der Auflagefrist an den Gemeinderat gerichtet werden. Er genehmigt das Protokoll oder beschliesst über die Einsprachen. Sie finden das Protokoll unter www.jegenstorf.ch.

Einladung

Alle Stimmberechtigten, welche das 18. Altersjahr zurückgelegt und seit drei Monaten Wohnsitz in der Gemeinde Jegenstorf haben, sind freundlich zu dieser Gemeindeversammlung eingeladen. Nicht stimmberechtigte Einwohner*innen sind ebenfalls eingeladen. Sie werden vorgängig erfasst und bei der Stimmenzählung nicht berücksichtigt.

Wenn Sie Auskünfte oder Informationen zu einem speziellen Thema wünschen, richten Sie Ihr Anliegen vorgängig direkt an die Gemeindeverwaltung zuhanden des Gemeinderates (gemeinde@jegenstorf.ch oder Tel. 031 763 16 16) oder an den Präsidenten der Einwohnergemeinde und Versammlungsleiter (roger.schacher@jegenstorf.ch oder Anschrift: p/A Gemeindeverwaltung, 3303 Jegenstorf), so kann Ihnen vor oder an der Gemeindeversammlung Bericht erstattet werden.

Der Gemeinderat

Die Präsidentin: Sandra Lyoth
Der Sekretär: Richard Holzäpfel

Jegenstorf, 22. Mai 2023

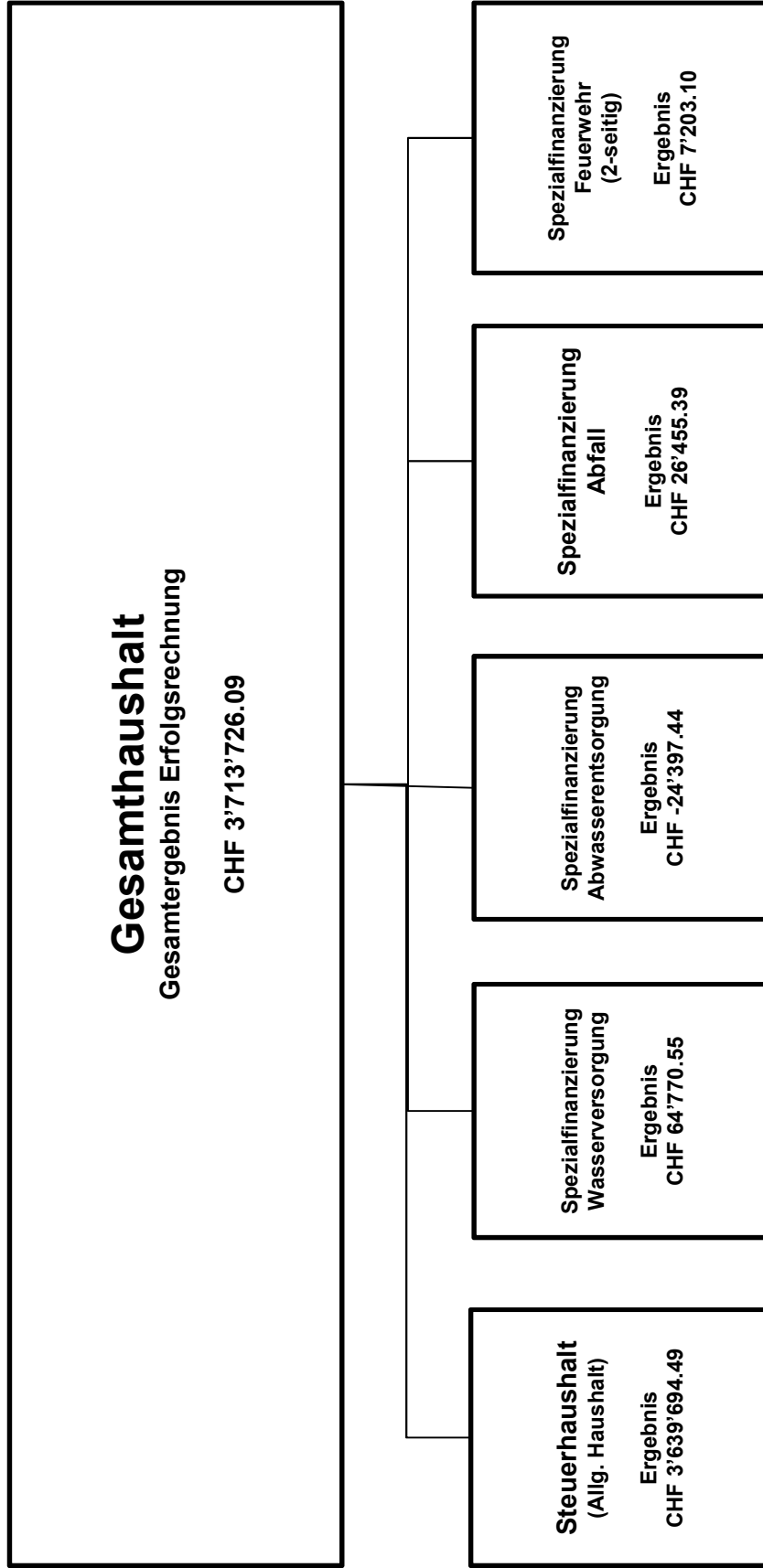
www.jegenstorf.ch

Anhang Rechnung 2022



Weitere Informationen und Auskünfte erhalten Sie auf der

Gemeindeverwaltung Jegenstorf
Abteilung Finanzen
Ueli Hachen, Finanzverwalter
Tel. 031 763 16 17
ulrich.hachen@jegenstorf.ch



Gesamter Haushalt

	Rechnung 2022	Budget 2022	Rechnung 2021
	Betrieblicher Aufwand		
30	Personalaufwand	4'668'778.47	4'807'297.00
31	Sach- und übriger Betriebsaufwand	3'555'252.53	4'030'141.00
33	Abschreibungen Verwaltungsvermögen	1'290'955.90	1'378'034.00
35	Einlagen Fonds und Spezialfinanzierungen	767'760.35	791'130.00
36	Transferaufwand	15'099'959.36	15'517'159.00
37	Durchlaufende Beiträge	0.00	0.00
	Betrieblicher Aufwand	25'382'706.61	26'523'761.00
	Betrieblicher Ertrag		
40	Fiskalertrag	18'575'411.71	14'787'199.00
41	Regalien und Konzessionen	124'910.30	140'000.00
42	Entgelte	3'951'965.58	4'434'622.00
43	Verschiedene Erträge	0.00	0.00
45	Entnahmen Fonds u. Spezialfinanzierungen	75'024.95	90'383.00
46	Transferertrag	5'686'716.86	5'647'674.00
47	Durchlaufende Beiträge	0.00	0.00
	Betrieblicher Ertrag	28'414'029.40	25'099'878.00
	Ergebnis aus betrieblicher Tätigkeit	3'031'322.79	-1'423'883.00
34	Finanzaufwand	2'300'966.73	205'950.00
44	Finanzertrag	1'772'279.48	562'959.00
	Ergebnis aus Finanzierung	-528'687.25	357'009.00
	Operatives Ergebnis	2'502'635.54	-1'066'874.00
38	Ausserordentlicher Aufwand	82'388.60	256'897.00
48	Ausserordentlicher Ertrag	1'293'479.15	1'293'000.00
	Ausserordentliches Ergebnis	1'211'090.55	1'036'103.00
	Gesamtergebnis Erfolgsrechnung	3'713'726.09	-30'771.00
	(+ = Ertragsüberschuss / - = Aufwandüberschuss)		

Wasserversorgung

	Rechnung 2022	Budget 2022	Rechnung 2021
Betrieblicher Aufwand			
30 Personalaufwand	0.00	0.00	0.00
31 Sach- und übriger Betriebsaufwand	42'106.00	107'750.00	87'649.30
33 Abschreibungen Verwaltungsvermögen	35'259.50	42'318.00	28'007.30
35 Einlagen Fonds und Spezialfinanzierungen	220'640.40	232'083.00	266'342.30
36 Transferaufwand	0.00	300.00	338.25
37 Durchlaufende Beiträge	0.00	0.00	0.00
	298'005.90	382'451.00	382'337.15
Betrieblicher Ertrag			
40 Fiskalertrag	0.00	0.00	0.00
41 Regalien und Konzessionen	0.00	0.00	0.00
42 Entgelte	296'926.65	320'000.00	344'998.45
43 Verschiedene Erträge	0.00	0.00	0.00
45 Entnahmen Fonds u. Spezialfinanzierungen	35'259.50	42'318.00	28'007.30
46 Transferertrag	30'590.30	0.00	17'142.10
47 Durchlaufende Beiträge	0.00	0.00	0.00
	362'776.45	362'318.00	390'147.85
Ergebnis aus betrieblicher Tätigkeit	64'770.55	-20'133.00	7'810.70
34 Finanzaufwand	0.00	0.00	0.00
44 Finanzertrag	0.00	0.00	0.00
	0.00	0.00	0.00
Operatives Ergebnis	64'770.55	-20'133.00	7'810.70
38 Ausserordentlicher Aufwand	0.00	0.00	0.00
48 Ausserordentlicher Ertrag	0.00	0.00	0.00
	0.00	0.00	0.00
Gesamtergebnis Erfolgsrechnung (+ = Ertragsüberschuss / - = Aufwandüberschuss)	64'770.55	-20'133.00	7'810.70

Abwasserentsorgung

		Rechnung 2022	Budget 2022	Rechnung 2021
	Betrieblicher Aufwand			
30	Personalaufwand	0.00	0.00	0.00
31	Sach- und übriger Betriebsaufwand	151'633.35	154'850.00	192'218.20
33	Abschreibungen Verwaltungsvermögen	24'641.20	25'115.00	19'375.80
35	Einlagen Fonds und Spezialfinanzierungen	547'119.95	559'047.00	642'639.10
36	Transferaufwand	480'042.15	471'000.00	468'701.95
37	Durchlaufende Beiträge	0.00	0.00	0.00
	Betrieblicher Aufwand	1'203'436.65	1'210'012.00	1'322'935.05
	Betrieblicher Ertrag			
40	Fiskalertrag	0.00	0.00	0.00
41	Regalien und Konzessionen	0.00	0.00	0.00
42	Entgelte	1'154'398.01	1'190'000.00	1'248'951.05
43	Verschiedene Erträge	0.00	0.00	0.00
45	Entnahmen Fonds u. Spezialfinanzierungen	24'641.20	25'115.00	19'375.80
46	Transferertrag	0.00	0.00	0.00
47	Durchlaufende Beiträge	0.00	0.00	0.00
	Betrieblicher Ertrag	1'179'039.21	1'215'115.00	1'268'326.85
	Ergebnis aus betrieblicher Tätigkeit	-24'397.44	5'103.00	-54'608.20
	Finanzaufwand	0.00	0.00	0.00
34	Finanzaufwand	0.00	0.00	0.00
44	Finanzertrag	0.00	0.00	0.00
	Ergebnis aus Finanzierung	0.00	0.00	0.00
	Operatives Ergebnis	-24'397.44	5'103.00	-54'608.20
	Ausserordentlicher Aufwand	0.00	0.00	0.00
38	Ausserordentlicher Aufwand	0.00	0.00	0.00
48	Ausserordentlicher Ertrag	0.00	0.00	0.00
	Ausserordentliches Ergebnis	0.00	0.00	0.00
	Gesamtergebnis Erfolgsrechnung	-24'397.44	5'103.00	-54'608.20

(+ = Ertragsüberschuss / - = Aufwandüberschuss)

Abfall

	Rechnung 2022	Budget 2022	Rechnung 2021
Betrieblicher Aufwand			
30 Personalaufwand	0.00	0.00	0.00
31 Sach- und übriger Betriebsaufwand	483'617.05	505'550.00	496'851.55
33 Abschreibungen Verwaltungsvermögen	4'753.00	4'754.00	4'754.00
35 Einlagen Fonds und Spezialfinanzierungen	0.00	0.00	0.00
36 Transferaufwand	24'338.90	24'000.00	24'037.80
37 Durchlaufende Beiträge	0.00	0.00	0.00
Betrieblicher Aufwand	512'708.95	534'304.00	525'643.35
Betrieblicher Ertrag			
40 Fiskalertrag	0.00	0.00	0.00
41 Regalien und Konzessionen	0.00	0.00	0.00
42 Entgelte	526'691.74	545'000.00	523'357.10
43 Verschiedene Erträge	0.00	0.00	0.00
45 Entnahmen Fonds u. Spezialfinanzierungen	0.00	0.00	0.00
46 Transferertrag	12'472.60	11'430.00	12'261.70
47 Durchlaufende Beiträge	0.00	0.00	0.00
Betrieblicher Ertrag	539'164.34	556'430.00	535'618.80
Ergebnis aus betrieblicher Tätigkeit	26'455.39	22'126.00	9'975.45
34 Finanzaufwand	0.00	0.00	0.00
44 Finanzertrag	0.00	0.00	0.00
Ergebnis aus Finanzierung	0.00	0.00	0.00
Operatives Ergebnis	26'455.39	22'126.00	9'975.45
38 Ausserordentlicher Aufwand	0.00	0.00	0.00
48 Ausserordentlicher Ertrag	0.00	0.00	0.00
Ausserordentliches Ergebnis	0.00	0.00	0.00
Gesamtergebnis Erfolgsrechnung	26'455.39	22'126.00	9'975.45

(+ = Ertragsüberschuss / - = Aufwandüberschuss)

Regionale Feuerwehrorganisation

	Rechnung 2022	Budget 2022	Rechnung 2021
	Betrieblicher Aufwand		
30	Personalaufwand	131'557.20	144'047.00
31	Sach- und übriger Betriebsaufwand	81'398.80	87'985.00
33	Abschreibungen Verwaltungsvermögen	35'680.00	35'957.00
35	Einlagen Fonds und Spezialfinanzierungen	0.00	0.00
36	Transferaufwand	75'706.85	88'880.00
37	Durchlaufende Beiträge	0.00	0.00
	Betrieblicher Aufwand	324'342.85	356'869.00
	Betrieblicher Ertrag		
40	Fiskalertrag	0.00	0.00
41	Regalien und Konzessionen	0.00	0.00
42	Entgelte	229'393.55	212'500.00
43	Verschiedene Erträge	0.00	0.00
45	Entnahmen Fonds u. Spezialfinanzierungen	0.00	0.00
46	Transferertrag	102'152.40	107'502.00
47	Durchlaufende Beiträge	0.00	0.00
	Betrieblicher Ertrag	331'545.95	320'002.00
	Ergebnis aus betrieblicher Tätigkeit	7'203.10	-36'867.00
34	Finanzaufwand	0.00	1'000.00
44	Finanzertrag	0.00	0.00
	Ergebnis aus Finanzierung	0.00	-1'000.00
	Operatives Ergebnis	7'203.10	-37'867.00
38	Ausserordentlicher Aufwand	0.00	0.00
48	Ausserordentlicher Ertrag	0.00	0.00
	Ausserordentliches Ergebnis	0.00	0.00
	Gesamtergebnis Erfolgsrechnung	7'203.10	-37'867.00
	(+ = Ertragsüberschuss / - = Aufwandüberschuss)		

Investitionsrechnung

	Rechnung 2022		Budget 2022		Rechnung 2021	
	Ausgaben	Einnahmen	Ausgaben	Einnahmen	Ausgaben	Einnahmen
00	INVESTITIONSRECHNUNG	1'662'282.65	1'662'282.65	6'669'000.00	2'406'179.35	2'406'179.35
0	Allgemeine Verwaltung Nettoausgaben	39'115.35	39'115.35	90'000.00		
02	Allgemeine Dienste Nettoausgaben	39'115.35	39'115.35	90'000.00		
0220	Allgemeine Dienste	39'115.35		90'000.00		
5090.00	Allgemeine Verwaltung IR Budget			90'000.00		
5200.03	RZ Anschluss Gemeindeverwaltung	39'115.35				
2	Bildung Nettoausgaben	871'026.60	871'026.60	4'209'000.00	563'205.05	563'205.05
21	Obligatorische Schule Nettoausgaben	871'026.60	871'026.60	4'209'000.00	563'205.05	507'146.05
217	Schulliegenschaften Nettoergebnis Nettoausgaben	106'471.00		109'000.00	56'059.00	
			106'471.00			563'205.05
			106'471.00			56'059.00
2170	Schulliegenschaften	764'555.60		4'100'000.00	507'146.05	
5040.01	Schulliegenschaften IR Budget			4'100'000.00		
5040.06	Gyrisberg II/bauliche Sofortmassnahmen				21'384.10	
5040.07	Gyrisberg I Ersatzneubau	551'231.75				
5290.02	Gyrisberg I, Planungskredit	213'323.85			485'761.95	
219	Obligatorische Schule Nettoergebnis Nettoausgaben	106'471.00		109'000.00	56'059.00	
			106'471.00			563'205.05
			106'471.00			56'059.00
2190	Schulleitung und Schulverwaltung	106'471.00		109'000.00	56'059.00	
5060.01	Informatik Schule IR Budget			109'000.00		
5060.06	IT Tranche 2021					
5060.07	IT Tranche 2022	106'471.00				

Investitionsrechnung

	Rechnung 2022		Budget 2022		Rechnung 2021	
	Ausgaben	Einnahmen	Ausgaben	Einnahmen	Ausgaben	Einnahmen
5	32'817.60		60'000.00			
Soziale Sicherheit						
Nettoaussgaben	32'817.60		60'000.00	60'000.00		
57	32'817.60		60'000.00			
Sozialhilfe und Asylwesen						
Nettoaussgaben	32'817.60		60'000.00	60'000.00		
579	32'817.60		60'000.00			
Sozialhilfe						
Nettoergebnis	32'817.60		60'000.00	60'000.00		
Nettoaussgaben	32'817.60		60'000.00	60'000.00		
5796	32'817.60		60'000.00			
Regionaler Sozialdienst						
Sozialdienst Budget IR	32'817.60		60'000.00	60'000.00		
RZ Anschluss SDRJ	32'817.60		60'000.00	60'000.00		
6	264'548.25		955'000.00		428'129.80	
Verkehr und Nachrichtenübermittlung						
Nettoaussgaben	264'548.25	264'548.25	955'000.00	955'000.00	428'129.80	428'129.80
61	264'548.25		955'000.00		428'129.80	
Strassenverkehr						
Nettoaussgaben	264'548.25	264'548.25	955'000.00	955'000.00	428'129.80	428'129.80
615			45'000.00			
Gemeindestrassen						
Nettoergebnis			45'000.00	45'000.00		
Nettoaussgaben						428'129.80
6150	260'079.50		910'000.00		416'470.45	
Gemeindestrassen						
Erschliessung Bernfeld (1. & 2. Etappe)					19'006.95	
Troittoir Jörmatte					-11'732.00	
Münchringen-Zone Tempo 30					28'906.80	
Gesamtsanierung Oberdorfstrasse Jegenstorf	244'277.10		910'000.00		301'873.60	
Alltagsveloroute Jegenstorf-Fraubrunnen-Bätterkinden	11'254.65				8'565.45	
Urtenenweg Münchringen, Ersatz Strassenbelag					69'849.65	
Wiggiswilweg Gesamtsanierung	4'547.75					
Gemeindestrassen IR Budget		910'000.00				
6151	4'468.75				11'659.35	
Öffentliche Beleuchtung						
Gesamtsanierung Oberdorfstrasse Jegenstorf	4'468.75				11'659.35	
619			45'000.00			
Strassen, übriges						

Investitionsrechnung

		Rechnung 2022		Budget 2022		Rechnung 2021	
		Ausgaben	Einnahmen	Ausgaben	Einnahmen	Ausgaben	Einnahmen
	Nettoergebnis				45'000.00		428'129.80
	Nettoausgaben				45'000.00		
6191	Werkhof			45'000.00			
5040.01	Werkhof, Überdachung Sammelstelle			45'000.00			
7	Umweltschutz und Raumordnung	449'834.15	449'834.15	1'355'000.00	1'355'000.00	1'414'844.50	1'414'844.50
	Nettoausgaben						
71	Wasserversorgung	205'284.50	205'284.50	760'000.00	760'000.00	979'402.05	979'402.05
	Nettoausgaben						
710	Wasserversorgung	205'284.50	205'284.50	760'000.00	760'000.00	979'402.05	979'402.05
	Nettoergebnis		205'284.50		760'000.00		979'402.05
	Nettoausgaben		205'284.50		760'000.00		979'402.05
7101	Wasserversorgung (Gemeindebetrieb)	205'284.50	205'284.50	760'000.00	760'000.00	979'402.05	979'402.05
5031.13	Gesamtsanierung Oberdorfstrasse Jeggenstorf	82'327.60				368'231.05	
5031.16	Solecht Ersatz Wasserhauptleitung					126'601.45	
5031.17	Ersatz Wasserleitung Rosenweg	34'900.05				91'108.25	
5031.18	Neubau Wasserl.&Löschschutz Mattstettenstr.					250'699.30	
5031.19	Urtenenweg Münchringen, Ersatz Wasserleitung	78'690.30				142'762.00	
5031.20	Transportleitung Ifwilstrasse Ersatz	9'366.55					
5031.22	Wiggiswilweg Gesamtsanierung			760'000.00			
5090.00	Wasser IR Budget						
72	Abwasserentsorgung	179'046.65	179'046.65	435'000.00	435'000.00	407'117.00	407'117.00
	Nettoausgaben						
720	Abwasserentsorgung	179'046.65	179'046.65	435'000.00	435'000.00	407'117.00	407'117.00
	Nettoergebnis		179'046.65		435'000.00		407'117.00
	Nettoausgaben		179'046.65		435'000.00		407'117.00
7201	Abwasserentsorgung (Gemeindebetrieb)	179'046.65	179'046.65	435'000.00	435'000.00	407'117.00	407'117.00
5032.01	Rahmenkredit GEP 2015-2018	56'563.45				140'468.20	
5032.06	Gesamtsanierung Oberdorfstrasse Jeggenstorf	106'554.90				251'174.15	
5032.07	Urtenenweg Münchringen, Ersatz Abwasser					15'474.65	

Investitionsrechnung

		Rechnung 2022		Budget 2022		Rechnung 2021	
		Ausgaben	Einnahmen	Ausgaben	Einnahmen	Ausgaben	Einnahmen
5032.10	Wiggiswilweg Gesamtisanierung	15'928.30					
5090.00	Abwasser IR Budget			435'000.00			
74	Verbauungen	65'503.00	65'503.00	110'000.00	110'000.00	28'325.45	28'325.45
	Nettoaussgaben						
741	Gewässerverbauungen	65'503.00		110'000.00		28'325.45	
	Nettoergebnis		65'503.00		110'000.00		28'325.45
	Nettoaussgaben		65'503.00		110'000.00		28'325.45
7410	Gewässerverbauungen	65'503.00		110'000.00		28'325.45	
5020.01	Dorfbach, Hochwasserschutzprojekt	11'316.95				20'678.45	
5020.02	Ballmoosbach, Hochwasserschutz, Vorprojekt	54'186.05				7'647.00	
5090.00	Gewässerverbauungen IR Budget			110'000.00			
79	Raumordnung	50'000.00		50'000.00	50'000.00		
	Nettoaussgaben						
790	Raumordnung	50'000.00		50'000.00	50'000.00		
	Nettoergebnis				50'000.00		
	Nettoaussgaben				50'000.00		
7900	Raumordnung allgemein	50'000.00		50'000.00	50'000.00		
5290.03	Bahnhof 2025 Planungszone			50'000.00			
9	Abschluss	4'940.70	1'662'282.65			2'406'179.35	
	Nettoeinnahmen	1'657'341.95				2'406'179.35	
99	Nicht aufgeteilte Posten	4'940.70	1'662'282.65			2'406'179.35	
	Nettoeinnahmen	1'657'341.95				2'406'179.35	
990	Nicht aufgeteilte Posten	4'940.70	1'662'282.65			2'406'179.35	
	Nettoergebnis	1'657'341.95				2'406'179.35	
	Nettoeinnahmen	1'657'341.95				2'406'179.35	
999	Abschluss	4'940.70	1'662'282.65			2'406'179.35	

Investitionsrechnung

	Rechnung 2022		Budget 2022		Rechnung 2021	
	Ausgaben	Einnahmen	Ausgaben	Einnahmen	Ausgaben	Einnahmen
Nettoergebnis	1'657'341.95				2'406'179.35	
Nettoeinnahmen	1'657'341.95				2'406'179.35	
9990 Abschluss	4'940.70	1'662'282.65				2'406'179.35
5900.00 Passivierte Einnahmen	4'940.70					
6900.00 Aktivierte Ausgaben		1'662'282.65				2'406'179.35

Bilanz

		1.1.2022	Zuwachs	Abgang	31.12.2022
10	Aktiven	43'891'665.25	105'586'704.97	103'528'718.68	45'949'651.54
	Finanzvermögen	26'360'588.60	102'299'937.67	100'608'337.43	28'052'188.84
100	Flüssige Mittel u. kurzfrist. Geldanlagen	3'827'956.94	36'390'226.37	34'401'989.40	5'816'193.91
101	Forderungen	6'411'085.51	64'587'771.90	64'014'151.93	6'984'705.48
104	Aktive Rechnungsabgrenzungen	63'863.00	63'863.00	63'863.00	63'863.00
106	Vorräte und angefangenen Arbeiten	10'693.15	8'578.40	1'113.10	18'158.45
107	Finanzanlagen	284'640.00	18'960.00		303'600.00
108	Sachanlagen FV	15'762'350.00	1'230'538.00	2'127'220.00	14'865'668.00
14	Verwaltungsvermögen	17'531'076.65	3'286'767.30	2'920'381.25	17'897'462.70
140	Sachanlagen VV	17'115'901.65	3'108'363.35	2'805'697.25	17'418'567.75
142	Immaterielle Anlagen	158'284.00	178'403.95	114'684.00	222'003.95
144	Darlehen	200'000.00			200'000.00
145	Beteiligungen, Grundkapitalien	56'891.00			56'891.00
20	Passiven	43'891'665.25	30'130'780.96	28'072'794.67	45'949'651.54
	Fremdkapital	14'571'676.61	23'702'278.96	24'854'787.86	13'419'167.71
200	Laufende Verbindlichkeiten	1'714'475.15	21'666'231.06	21'930'938.16	1'449'768.05
201	Kurzfristige Finanzverbindlichkeiten		2'000'000.00	1'000'000.00	1'000'000.00
204	Passive Rechnungsabgrenzungen	38'919.80	30'592.80	38'919.80	30'592.80
205	Kurzfristige Rückstellungen	114'902.29	-8'667.05		106'235.24
206	Langfristige Finanzverbindlichkeiten	11'000'000.00		2'000'000.00	9'000'000.00
208	Langfristige Rückstellungen	558'993.00		-139'835.00	698'828.00
209	Verbindlich.ggü.SF u.Fonds im FK	1'144'386.37	14'122.15	24'764.90	1'133'743.62
29	Eigenkapital	29'319'988.64	6'428'502.00	3'218'006.81	32'530'483.83
290	Verpfl.(+),Vorschüsse(-)ggü.Spezialfin.	6'650'843.92	98'429.04	24'397.44	6'724'875.52
293	Vorfinanzierungen	6'275'489.70	767'760.35	59'900.70	6'983'349.35
294	Reserven	97'156.65	82'388.60		179'545.25
296	Neubewertungsreserve Finanzvermögen	5'970'416.10		1'293'479.15	4'676'936.95
299	Bilanzüberschuss /-fehlbetrag	10'326'082.27	5'479'924.01	1'840'229.52	13'965'776.76

Öffentliche Veranstaltungen aus dem Kalender 2023

Wir freuen uns, wenn Sie dabei sind ☺

Bundesfeier, Dienstag, 1. August 2023

19.30 – 20.45 Uhr, Gratisbratwurst vom Grill
 20.45 Uhr, Beginn offizieller Teil, Gastredner: Urs Gasche
 Das Programm wird in alle Haushaltungen verteilt



Dorffest

Freitag, 1. September - Sonntag, 3. September 2023

aktuelle Infos auf der Homepage www.jegenstorf.ch
 Der Festführer wird in alle Haushaltungen verteilt
 Märkt, Unterhaltung, Verpflegung, für alles ist gesorgt
 Gutes Wetter ist bestellt



Lesung im Schloss

Donnerstag, 7. September 2023, 19.30 Uhr im Schloss Jegenstorf

Livia Anne Richard liest aus ihrem zweiten Buch
 "Anna der Vater"
 Begleitet durch Bluesprofessor Wale Liniger
 Anschliessend Apéro – freie Kollekte



National- und Ständeratswahlen 2023

Sonntag, 23. Oktober 2023

Wahl des eidgenössischen Parlamentes
 Unsere Berner Vertretung im Bundeshaus



Gemeindeversammlung

Freitag, 24. November 2023, 20.00 Uhr

im Kirchgemeindehaus Jegenstorf
 Beschlussfassung über Budget 2024/Steueranlage
 Gemütliches Apéro zum Ausklang





Fotos: Franz Knuchel